



ISTITUTO COMPRESIVO STATALE  
"Santa Caterina"  
Cagliari

Uffici di Direzione e Segreteria: Via Canelles, 1 - 09124 CAGLIARI  
Tel. 070662525 Fax 070652017 – C.M.: CAIC89300G  
Email PEC: [caic89300g@pec.istruzione.it](mailto:caic89300g@pec.istruzione.it) Email istituz.: [caic89300g@istruzione.it](mailto:caic89300g@istruzione.it)  
Sito web: [www.istitutocomprensivosantacaterina.edu.it](http://www.istitutocomprensivosantacaterina.edu.it)



ALLEGATO N. 1

# MISURE DI CONTENIMENTO E PREVENZIONE DEL CONTAGIO

**FAMIGLIE ALUNNE E ALUNNI**

**PERSONALE DOCENTE E ATA**

**A. S. 2020-2021**

# PREMESSA

Il presente documento costituisce un'integrazione al Regolamento di Istituto attualmente in vigore e l'applicazione delle norme in esso contenute sono legate al perdurare dello stato di emergenza sanitaria dovuta alla pandemia COVID-19.

L'Istituto Comprensivo Santa Caterina in relazione alle situazioni di pericolo venutesi a creare con la diffusione del COVID-19 e in conformità alle recenti disposizioni legislative, adotta tutte le misure per contrastare e contenere la diffusione del nuovo virus negli ambienti di lavoro, disciplinando con il protocollo anti-contagio tutte le misure di sicurezza che devono essere adottate da genitori, alunne/i, personale docente e ATA.

A conclusione dell'emergenza, pertanto, le presenti disposizioni non avranno più efficacia.

Per quanto non modificato dalla presente integrazione al Regolamento di Istituto restano valide le disposizioni già previste.

**→ OBIETTIVO È RENDERE L'ISTITUTO SCOLASTICO, E QUINDI CIASCUN PLESSO, UN LUOGO SICURO IN CUI TUTTI POSSANO SVOLGERE LE PROPRIE ATTIVITÀ.**

# MISURE DI CONTENIMENTO E PREVENZIONE DEL CONTAGIO

**- FAMIGLIE -**

# PRINCIPI CARDINE

## RESPONSABILITÀ GENITORIALE

auto-monitoraggio delle condizioni di salute del proprio nucleo familiare

ai fini del rispetto delle misure di prevenzione anti contagio.

### PRESCRIZIONI GENERALI

1. il **distanziamento sociale** (mantenendo una distanza interpersonale **non inferiore al metro**);
2. la rigorosa igiene delle **mani, personale** e degli **ambienti**;
3. la capacità di controllo e risposta dei **servizi sanitari** della sanità pubblica territoriale e ospedaliera.

# PRESCRIZIONI GENERALI PER LE FAMIGLIE

Controlla tua/o figlia/o ogni mattina per evidenziare segni di malessere. Misura sempre la temperatura e se ha una **temperatura superiore a 37,5 gradi non può andare a scuola**. Assicurati che non abbia mal di gola o altri segni di malattia, come tosse, diarrea, mal di testa, vomito o dolori muscolari. **Se non è in buona salute non può andare a scuola**.

**Se ha avuto contatto con un caso COVID-19, non può andare a scuola**. Segui con scrupolo le indicazioni della Sanità sulla quarantena.

Se non lo hai già fatto, informa la scuola su **quali persone contattare in caso tuo figlio non si senta bene a scuola**.

A casa, pratica e fai praticare le **corrette tecniche di lavaggio delle mani**, soprattutto prima e dopo aver mangiato, starnutito, tossito, prima di applicare la mascherina e spiega a tua/o figlia/o perché è importante.

Procura a tua/o figlia/o una **bottiglietta di acqua identificabile con nome e cognome**.

Non è permesso fare ingresso o **permanere nei locali scolastici laddove, anche successivamente all'ingresso, sussistano le condizioni di pericolo** (sintomi simil-influenzali, temperatura oltre 37.5°, provenienza da zone a rischio o contatto con persone positive al virus nei 14 giorni precedenti, etc.) stabilite dalle Autorità sanitarie competenti;

## Sintomi simil-influenzali:

I sintomi possono comparire 2-14 giorni dopo il contatto con una persona infetta e di solito le persone che hanno il COVID-19 possono avere inizialmente:

- ☞ febbre  $\geq 37,5^{\circ}\text{C}$  e brividi
- ☞ tosse di recente comparsa
- ☞ difficoltà respiratorie
- ☞ perdita improvvisa dell'olfatto (anosmia) o diminuzione dell'olfatto (iposmia), perdita del gusto (ageusia) o alterazione del gusto (disgeusia)
- ☞ raffreddore o naso che cola
- ☞ mal di gola
- ☞ diarrea (soprattutto nei bambini).
- ☞ Dolore muscolare

# PRESCRIZIONI GENERALI PER LE FAMIGLIE

Parla con tua/o figlia/o  
delle precauzioni da  
prendere a scuola:

Lava e disinfetta le mani più spesso.

Mantieni la distanza fisica dalle altre studentesse e dagli altri studenti.

Indossa la mascherina sempre **tranne nei momenti in cui sei seduta/o al banco e seduta/o in mensa per il pasto.**

Segui le modalità di ingresso/uscita/percorsi da rispettare.

Se stai male parlarne con la maestra.

Rispetta il tuo posto in aula e non sostare nei corridoi o nei bagni più del necessario.

Non condividere nessun oggetto con i compagni (compresa bottiglia dell'acqua e la merenda)

*Non sono soggetti all'obbligo di utilizzo della mascherina gli studenti con forme di disabilità*

# COMPORAMENTI IGIENICI

## Impegnarsi a rispettarli anche se è difficile

Fornisci sempre a tua/o figlia/o nello **zaino scorte di fazzoletti** di carta e insegnagli a buttarli dopo ogni uso; fornisci anche fazzolettini disinfettanti e insegnagli ad usarli.

Insegna a tua/o figlia/o a **non bere mai dai rubinetti**; forniscigli bottigliette d'acqua personalizzate in modo che lui sia sicuro di riconoscerle sempre.

Insegnale/gli a **non toccarsi il viso** con le mani senza essersele prima disinfettate, quando è in luogo pubblico.



# INGRESSO - USCITA

ALL'INGRESSO E ALL'USCITA, I GENITORI NON POTRANNO ENTRARE A SCUOLA

EE DOVRANNO ESSERE RISPETTATI **RIGOROSAMENTE** GLI ORARI DI INGRESSO/USCITA

# MASCHERINE

Tieni a casa una **scorta di mascherine** per poterle cambiare ogni volta che sia necessario.

Fornisci a tua/o figlia/o una **mascherina di ricambio** nello zaino, chiusa in un contenitore. Se fornisci mascherine riutilizzabili, fornisci anche un sacchetto dentro cui riporla nei momenti in cui la togli.

Se si utilizzano **mascherine di cotone riutilizzabili**, esse devono:

- coprire naso e bocca e l'inizio delle guance
- essere fissate con lacci alle orecchie
- avere almeno due strati di tessuto
- consentire la respirazione
- essere lavabili con sapone a mano o in lavatrice ed essere stirate (il vapore a 90° è un ottimo disinfettante naturale e senza controindicazioni).

Se fornisci a tua/o figlia/o delle **mascherine** di stoffa, fai in modo che siano **riconoscibili** e non possano essere confuse con quelle di altri allievi.

**LA SCUOLA AVRÀ UN ASPETTO DIVERSO::**

**PREPARIAMO I BAMBINI ALLA NUOVA REALTÀ SCOLASTICA**

# ALUNNI CON DISABILITÀ

## Problemi di salute in relazione al contagio

- Accertati con i medici curanti se le condizioni di tua/o figlia/o (ad esempio per facilità al contagio, per problemi con gli eventuali farmaci, per problemi comportamentali...) presenta particolari complessità rispetto al rischio da COVID-19, tali da rendere necessarie soluzioni specifiche per lui.
- Se tua/o figlia/o presenta particolari complessità in caso dovesse essere soccorso a scuola, fai predisporre dai suoi medici curanti delle indicazioni che dovranno essere comunicate sia alla scuola sia al 118, in modo che ciascuno sappia come deve intervenire, evitando conseguenze ancora più gravi.
- Se tua/o figlia/o ha problemi di abbassamento delle difese immunitarie o problemi di salute che non gli consentono di stare a scuola in presenza di aumentato rischio di contagio, fatti rilasciare dai medici curanti apposita certificazione e presentala a scuola.

# CARTELLONISTICA

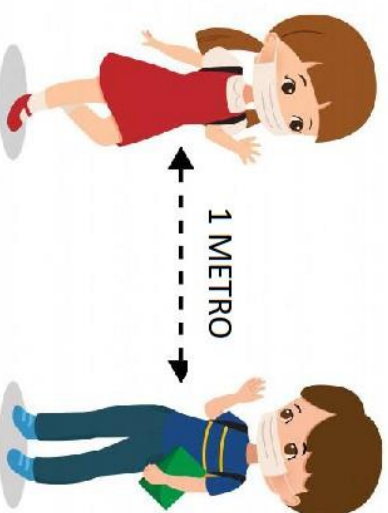
Accertati che la **cartellonistica** sui comportamenti anti-contagio sia comprensibile per tua/o figlia/o.

**Visiona le piantine pubblicate sul sito internet della scuola per mostrargli l'accesso e i percorsi da seguire per arrivare in classe**

# CARTELLONISTICA – Scuola Primaria

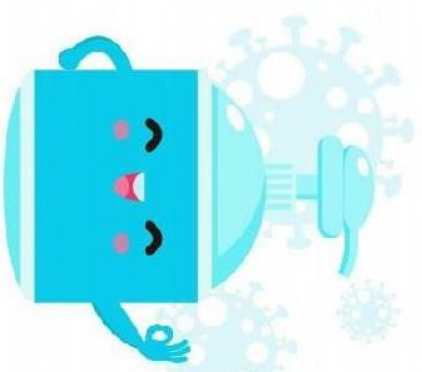
Istituto Comprensivo Statale  
"Santa Caterina"  
Cagliari

**MANTIENI LE  
GIUSTE  
DISTANZE**



Istituto Comprensivo Statale  
"Santa Caterina"  
Cagliari

**USA IL GEL  
DISINFETTANTE**



Istituto Comprensivo Statale  
"Santa Caterina"  
Cagliari

**UTILIZZA LA  
MASCHERINA  
DI PROTEZIONE**



# CARTELLONISTICA – Scuola Primaria

## 7 REGOLE DA SEGUIRE A SCUOLA

Istituto Comprensivo Statale  
Santa Caterina  
Cagliari



MANTIENI LE  
DISTANZE GIUSTE



LAVATI LE MANI PER  
ALMENO UN MINUTO



STARNUTISCI  
NEL GOMITO



SE NON TI SENTI BENE  
DILLO ALL'INSEGNANTE



USA IL GEL  
DISINFETTANTE



RESTA A CASA SE  
NON TI SENTI BENE



NON SCAMBIARE  
CIBO E MATERIALI

Istituto Comprensivo Statale "Santa Caterina"  
Cagliari

## COME LAVARSI LE MANI



1  
Inumidisci le mani  
e usa il sapone



2  
Strofina i palmi  
delle mani



3  
Strofina le dita  
tra loro



4  
Strofina i pollici  
alla base



5  
Strofina il dorso  
delle mani



6  
Strofina i polsi

Infine risciacqua e asciuga bene

CARTELLONISTICA – Scuola Secondaria



**MANTENERE LA  
DISTANZA DI  
ALMENO UN  
METRO**



**IGIENIZZANTE  
MANI**  
**IGIENIZZA  
FREQUENTEMENTE LE  
MANI ED EVITA DI  
TOCCARTI IL VISO**



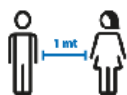
**È OBBLIGATORIO  
INDOSSARE LA  
MASCHERINA**



# CARTELLONISTICA – Scuola Secondaria

Istituto Comprensivo Statale  
Santa Caterina  
Cagliari

## REGOLE DA SEGUIRE A SCUOLA



MANTIENI LE DISTANZE DI SICUREZZA



LAVATI SPESSO LE MANI



NON TOCCARE OCCHI, NASO E  
BOCCA CON LE MANI



SE STAI MALE AVVISA L'INSEGNANTE



DISINFETTA LE MANI



RESTA A CASA SE NON TI SENTI BENE



NON SCAMBIARE BOTTIGLIETTE E  
MATERIALI

Istituto Comprensivo Statale "Santa Caterina"  
Cagliari

## COME LAVARSI LE MANI



Inumidisci le mani  
e usa il sapone



Strofina i palmi  
delle mani



Strofina le dita  
tra loro



Strofina i pollici  
alla base



Strofina il dorso  
delle mani



Strofina i polsi

Infine risciacqua e asciuga bene

**L'ISTITUTO COMPrensIVO SANTA CATERINA ASSICURA LA PULIZIA E LA SANIFICAZIONE E**

**GIORNALIERA DEI LOCALI**

**LA SCUOLA METTE A DISPOSIZIONE IDONEI MEZZI DETERGENTI PER LE MANI**

**CON DISPENSER PRESENTI IN TUTTI I PIANI E NELLE AREE COMUNI.**

# MODALITÀ DI INGRESSO/USCITA NELLE SEDI SCOLASTICHE

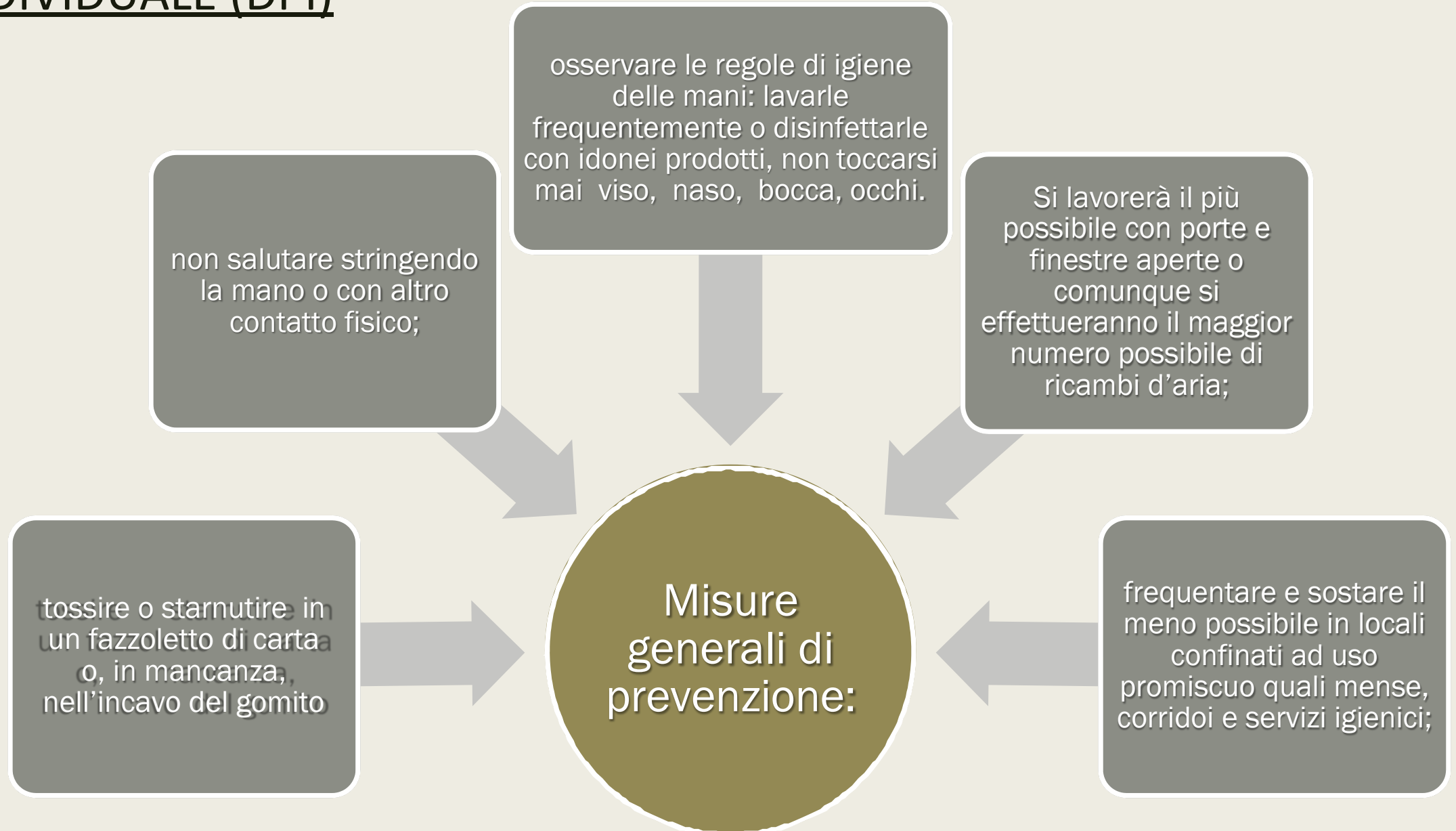
Nel caso delle scuole primarie in cui si ha a disposizione un **cortile interno** dove poter individuare gli **spazi di attesa degli alunni** prima dell'entrata e dell'uscita dalla scuola, si è prevista una **segnaletica a pavimento** con l'individuazione della posizione esatta di ogni alunno per ogni classe nel mantenimento del distanziamento sociale di 1 metro. Inoltre sono stati previsti ingressi e uscite con orari scaglionati di almeno 10 minuti.

→ **Ai genitori non sarà permesso l'accesso alle strutture scolastiche.**

**Nelle planimetrie** sono evidenziati gli accessi ed i percorsi di entrata e uscita con i percorsi interni per raggiungere gli spazi comuni ed i bagni.

L'eventuale ingresso del personale e degli studenti già risultati positivi all'infezione da COVID-19 deve essere preceduto da una preventiva comunicazione avente ad oggetto la **certificazione medica da cui risulti la "avvenuta negativizzazione" del tampone** secondo le modalità previste e rilasciata dal dipartimento di prevenzione territoriale di competenza.

# PRECAUZIONI IGIENICHE PERSONALI E DISPOSITIVI DI PROTEZIONE INDIVIDUALE (DPI)



# ORGANIZZAZIONE SCOLASTICA

È stato garantito il rispetto del distanziamento sociale attraverso una rimodulazione degli spazi di lavoro, compatibilmente con la natura degli spazi scolastici.

**I docenti saranno nell'edificio almeno 5 minuti prima dell'inizio delle lezioni.**

**Non sarà possibile accompagnare gli alunni presso l'edificio scolastico prima dell'orario indicato per la classe di appartenenza.**

**SARANNO FORNITE LE PIANTINE DI OGNI PIANO DI CIASCUN PLESSO SCOLASTICO, CON INDICATO:**

- i diversi accessi per ogni classe;
- i percorsi differenziati all'interno degli edifici per raggiungere le aule e gli spazi comuni;
- gli orari scaglionati di ingresso e uscita per ogni classe.

# ORGANIZZAZIONE SCOLASTICA

In tutti i plessi è stato effettuato il **posizionamento di TUTTI GLI ALUNNI ISCRITTI** all'interno delle aule rispettando le condizioni di sicurezza.

Per il consumo del pasto in alcuni casi si sono organizzati **più turni nelle sale mensa**.

**I momenti di pausa e ricreativi verranno declinati con maggiore flessibilità di spazi e di orari** comunque garantendo il rigido rispetto del distanziamento sociale e in riferimento agli spazi a disposizione. Saranno privilegiati gli spazi all'aperto organizzando una turnazione onde evitare affollamenti.

**Gli alunni all'interno della scuola dovranno sempre mantenere la distanza di sicurezza di 1 metro.**

Gli alunni dovranno andare **uno per volta ai servizi igienici** e non dovranno stazionare più del tempo necessario.

**Il movimento all'interno della scuola dovrà avvenire per file e seguendo il senso di marcia** indicato a pavimento.

# SCUOLA DELL'INFANZIA

Si ribadisce per tutti i livelli scolastici e in particolar modo per l'infanzia, come **priorità la responsabilità genitoriale** e quindi **l'auto-monitoraggio delle condizioni di salute del proprio nucleo familiare** ai fini del rispetto delle misure di prevenzione anti contagio.

Si dovranno limitare le **interazioni con un solo gruppo specifico di bambini.** Questo per poter semplificare l'adozione di misure di contenimento conseguenti a eventuali casi di contagio e limitarne l'impatto sull'intera comunità scolastica.

Le pulizie e la disinfezione saranno accurate.

**I bambini di età inferiore ai 6 anni non hanno l'obbligo di indossare la mascherina, tutto il personale invece è tenuto all'uso dei DPI. Non è richiesto il distanziamento tra alunni e tra alunni e insegnante.**

**Non sarà più possibile portare da casa a scuola QUALSIASI OGGETTO PROPRIO come giocattoli e oggetti condivisibili.**

# GESTIONE DI UNA PERSONA SINTOMATICA NELL'ISTITUTO

**7 Nel caso in cui un alunno presenti un aumento della temperatura corporea al di sopra di 37,5°C o un sintomo compatibile con COVID-19, in ambito scolastico**

- L'operatore scolastico che viene a conoscenza di un alunno sintomatico deve **avvisare il referente scolastico** per COVID-19.
- Il referente scolastico per COVID-19 o altro componente del personale scolastico deve **telefonare immediatamente ai genitori/tutore legale**.
- **Ospitare l'alunno in una stanza dedicata** o in un'area di isolamento.
- Procedere alla **rilevazione della temperatura corporea**, da parte del personale scolastico individuato, mediante l'uso di termometri che non prevedono il contatto.
- **Il minore non deve essere lasciato da solo ma in compagnia di un adulto che preferibilmente non deve presentare fattori di rischio per una forma severa di COVID-19** come, ad esempio, malattie croniche preesistenti e che dovrà mantenere, ove possibile, il **distanziamento fisico di almeno un metro e la mascherina chirurgica** fino a quando l'alunno non sarà affidato a un genitore/tutore legale.



# GESTIONE DI UNA PERSONA SINTOMATICA NELL'ISTITUTO

- **Far indossare una mascherina chirurgica all'alunno** se ha un'età superiore ai 6 anni e se la tollera.
- Dovrà essere **dotato di mascherina chirurgica chiunque entri in contatto con il caso sospetto**, compresi i genitori o i tutori legali che si recano in Istituto per condurlo presso la propria abitazione.
- Fare **rispettare, in assenza di mascherina, l'etichetta respiratoria** (tossire e starnutire direttamente su di un fazzoletto di carta o nella piega del gomito). Questi fazzoletti dovranno essere riposti dallo stesso alunno, se possibile, ponendoli dentro un sacchetto chiuso.
- **Pulire e disinfettare le superfici della stanza o area di isolamento dopo che l'alunno sintomatico è tornato a casa.**
- **I genitori devono contattare il PLS/MMG** per la valutazione clinica (triage telefonico) del caso.
- **Il PLS/MMG, in caso di sospetto COVID-19, richiede tempestivamente il test diagnostico** e lo comunica al DdP.
- **Il Dipartimento di prevenzione provvede all'esecuzione del test diagnostico.**

# GESTIONE DI UNA PERSONA SINTOMATICA NELL'ISTITUTO

- Se il **test è positivo**, si notifica il caso e si avvia la ricerca dei contatti e le azioni di **sanificazione straordinaria della struttura scolastica nella sua parte interessata**. Per il rientro in comunità bisognerà attendere la guarigione clinica (cioè la totale assenza di sintomi). La conferma di **avvenuta guarigione prevede l'effettuazione di due tamponi a distanza di 24 ore l'uno dall'altro**. Se entrambi i tamponi risulteranno negativi la persona potrà definirsi guarita, altrimenti proseguirà l'isolamento. **Il referente scolastico COVID-19 deve fornire al Dipartimento di prevenzione l'elenco dei compagni di classe nonché degli insegnanti del caso confermato che sono stati a contatto nelle 48 ore precedenti l'insorgenza dei sintomi.** I contatti stretti individuati dal Dipartimento di Prevenzione con le consuete attività di contact tracing, saranno posti in **quarantena per 14 giorni dalla data dell'ultimo contatto con il caso confermato**. Il DdP deciderà la strategia più adatta circa eventuali screening al personale scolastico e agli alunni.
- Se il **tampone naso-oro faringeo è negativo**, in paziente sospetto per infezione da SARS-CoV-2, a giudizio del pediatra o medico curante, **si ripete il test a distanza di 2-3 gg**. Il soggetto deve comunque restare a casa fino a guarigione clinica e a conferma negativa del secondo test.
- In caso di **diagnosi di patologia diversa da COVID-19** (tampone negativo), il soggetto rimarrà a casa fino a **guarigione clinica seguendo le indicazioni del PLS/MMG che redigerà una attestazione che il bambino/studente può rientrare scuola poiché è stato seguito il percorso diagnostico-terapeutico e di prevenzione per COVID-19 di cui sopra e come disposto da documenti nazionali e regionali**.

# GESTIONE DI UNA PERSONA SINTOMATICA NELL'ISTITUTO

Nel caso in cui un alunno presenti un aumento della temperatura corporea al di sopra di 37,5°C o un sintomo compatibile con COVID-19, **presso il proprio domicilio**

- **L'alunno deve restare a casa.**
- **I genitori devono informare il PLS/MMG.**
- **I genitori dello studente devono comunicare l'assenza scolastica per motivi di salute.**
- **Il PLS/MMG, in caso di sospetto COVID-19, richiede tempestivamente il test diagnostico e lo comunica al DdP.**
- **Il Dipartimento di prevenzione provvede all'esecuzione del test diagnostico.**
- **Il Dipartimento di Prevenzione si attiva per l'approfondimento dell'indagine epidemiologica e le procedure conseguenti.**
- **Il DdP provvede ad eseguire il test diagnostico e si procede come indicato al [paragrafo precedente](#).**

# GESTIONE DI UNA PERSONA SINTOMATICA NELL'ISTITUTO

## Catena di trasmissione non nota

Qualora un **alunno risultasse contatto stretto asintomatico di un caso di cui non è nota la catena di trasmissione**, il DdP valuterà l'opportunità di effettuare un tampone contestualmente alla prescrizione della **quarantena**. Il tampone avrà lo scopo di verificare il ruolo dei minori asintomatici nella trasmissione del virus nella comunità.

## Alunno o operatore scolastico convivente di un caso

Si sottolinea che qualora un **alunno o un operatore scolastico fosse convivente di un caso**, esso, su valutazione del DdP, sarà considerato **contatto stretto e posto in quarantena**. Eventuali suoi contatti stretti (esempio compagni di classe dell'alunno in quarantena), non necessitano di quarantena, a meno di successive valutazioni del DdP in seguito a positività di eventuali test diagnostici sul contatto stretto convivente di un caso.

# UN ALUNNO O UN OPERATORE SCOLASTICO RISULTANO SARS-COV-2 POSITIVI

## Elementi per la valutazione della quarantena dei contatti stretti e della chiusura di una parte o dell'intera scuola

La **valutazione dello stato di *contatto stretto* è di competenza del DdP** e le azioni sono intraprese dopo una valutazione della eventuale esposizione.

Se un alunno/operatore scolastico risulta COVID-19 positivo, **il DdP valuterà di prescrivere la quarantena a tutti gli studenti della stessa classe e agli eventuali operatori scolastici esposti che si configurino come contatti stretti.**

**La chiusura di una scuola o parte della stessa dovrà essere valutata dal DdP in base al numero di casi di casi confermati e di eventuali cluster e del livello di circolazione del virus all'interno della comunità.**

**Un singolo caso confermato in una scuola non dovrebbe determinarne la chiusura soprattutto se la trasmissione nella comunità non è elevata.**

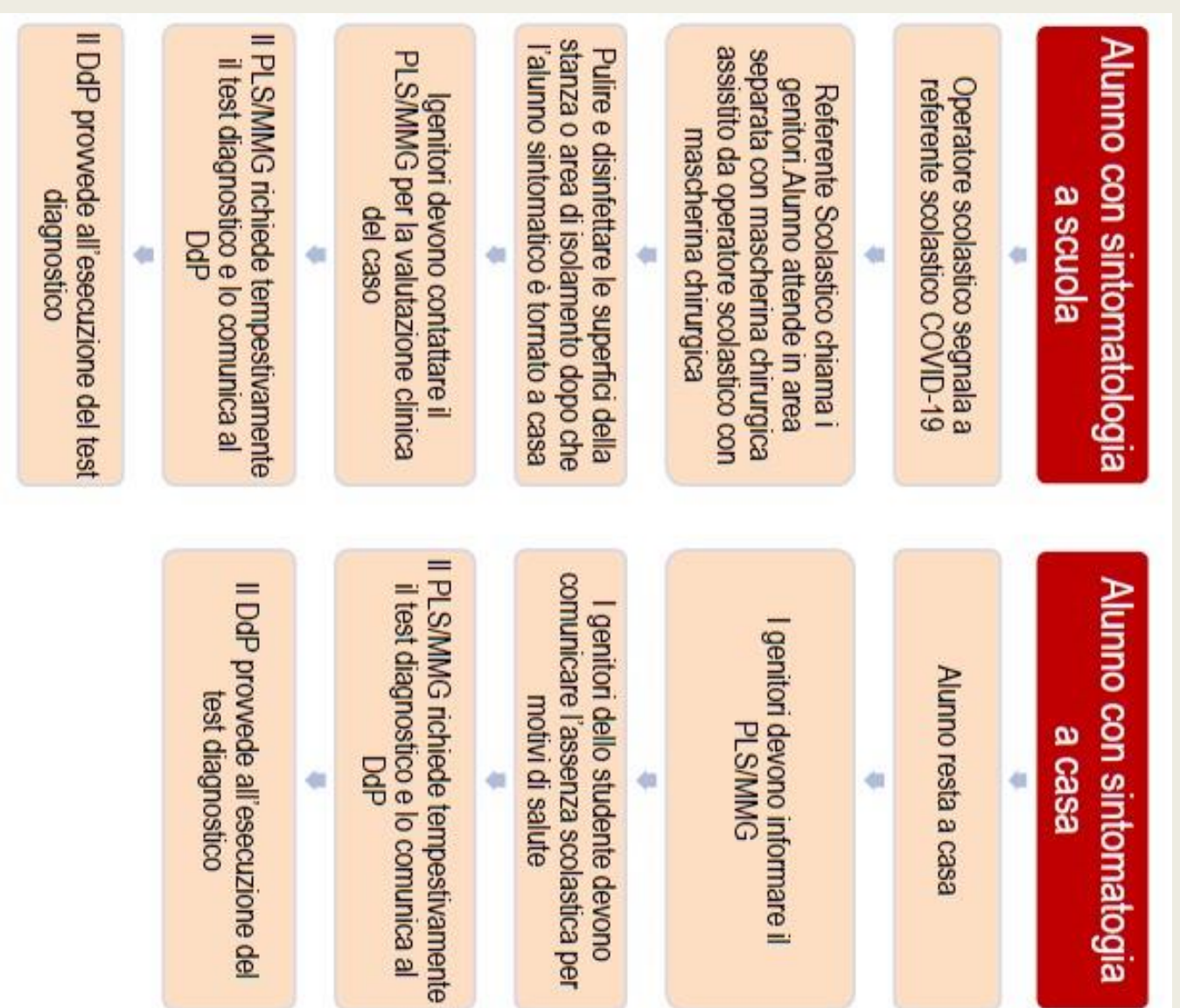
Inoltre, il DdP potrà prevedere l'invio di unità mobili per l'esecuzione di test diagnostici presso la struttura scolastica in base alla necessità di definire eventuale circolazione del virus.

# ALUNNO O OPERATORE SCOLASTICO CONTATTO STRETTO DI UN CONTATTO STRETTO DI UN CASO

Si sottolinea che, qualora un alunno o un operatore scolastico risultasse **contatto stretto di un contatto stretto** (ovvero nessun contatto diretto con il caso), **non vi è alcuna precauzione da prendere** a meno che il contatto stretto del caso non risulti successivamente positivo ad eventuali test diagnostici disposti dal DdP e che quest'ultimo abbia accertato una possibile esposizione.

In quel caso si consulti il capitolo [Elementi per la valutazione della quarantena dei contatti stretti e della chiusura di una parte o dell'intera scuola.](#)

## SCHEMA RIASSUNTIVO



# DETTAGLI PER MANSIONE

## Studenti

L'attività didattica riprenderà con la ripresa dell'anno scolastico.

Gli studenti avranno accesso ai locali indispensabili allo svolgimento dell'attività e dovranno seguire i percorsi individuati per ogni plesso.

Terranno la mascherina in ogni momento tranne quando saranno seduti al banco e durante il pasto.



# MISURE IGIENICO SANITARIE

lavarsi spesso le mani. Si raccomanda di mettere a disposizione in tutti i locali soluzioni idroalcoliche per il lavaggio delle mani;

evitare il contatto ravvicinato con persone che soffrono di infezioni respiratorie acute;

evitare abbracci e strette di mano;

mantenere, nei contatti sociali, una distanza interpersonale di almeno un metro;

praticare l'igiene respiratoria (starnutire e/o tossire in un fazzoletto evitando il contatto delle mani con le secrezioni respiratorie);

evitare l'uso promiscuo di bottiglie e bicchieri, in particolare durante l'attività sportiva;

non toccarsi occhi, naso e bocca con le mani;

coprirsi bocca e naso se si starnutisce o tossisce;

non prendere farmaci antivirali e antibiotici, a meno che siano prescritti dal medico;

pulire le superfici con disinfettanti a base di cloro o alcool;

è fortemente raccomandato in tutti i contatti sociali, utilizzare protezioni delle vie respiratorie come misura aggiuntiva alle altre misure di protezione individuale igienico-sanitarie.

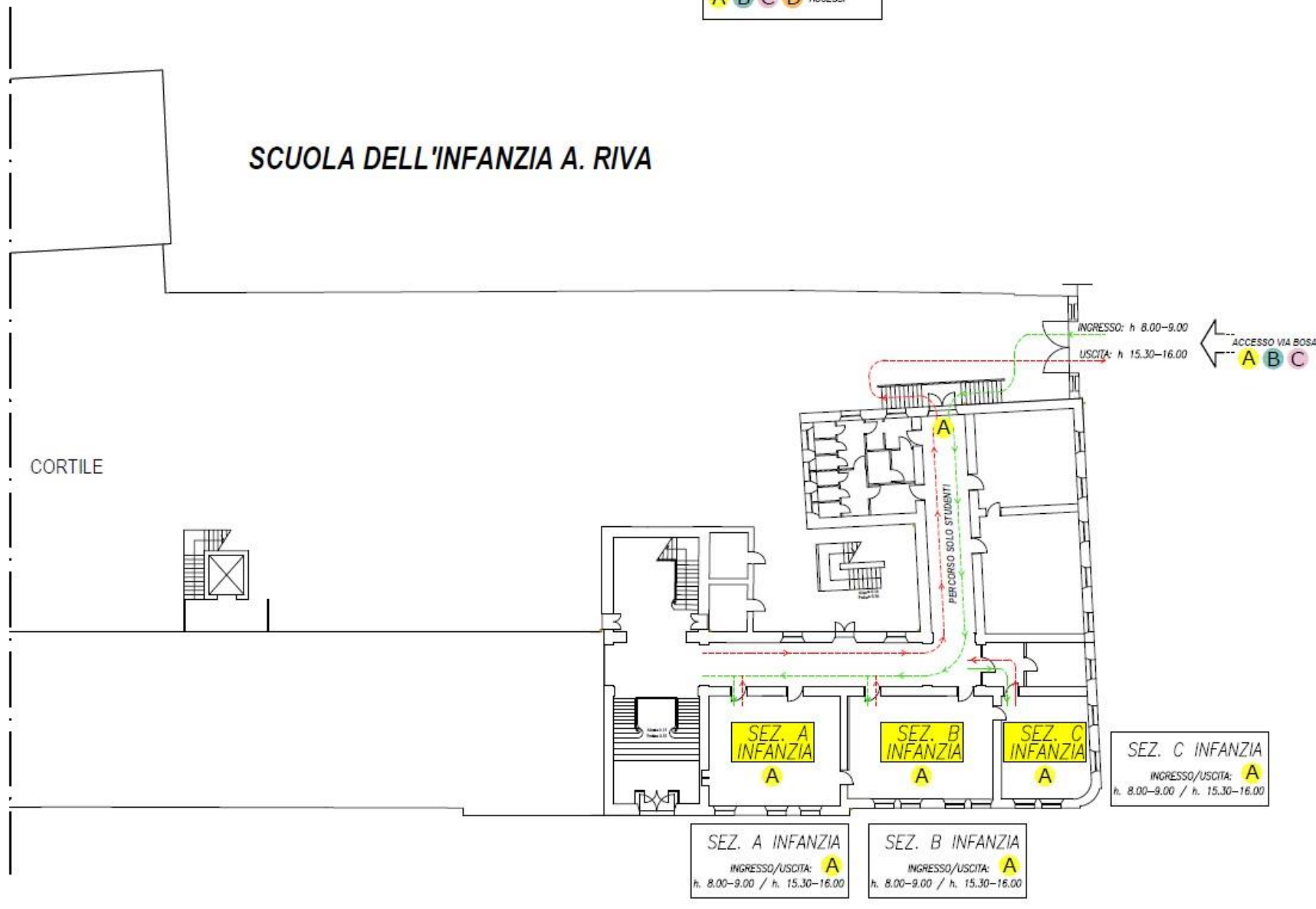
# PLANIMETRIA

## PLESSO A. RIVA PIANO TERRA

### Plesso A. Riva

Istituto Comprensivo Santa Caterina

Piano Terra



# PLANIMETRIA

## PLESSO A. RIVA PIANO PRIMO

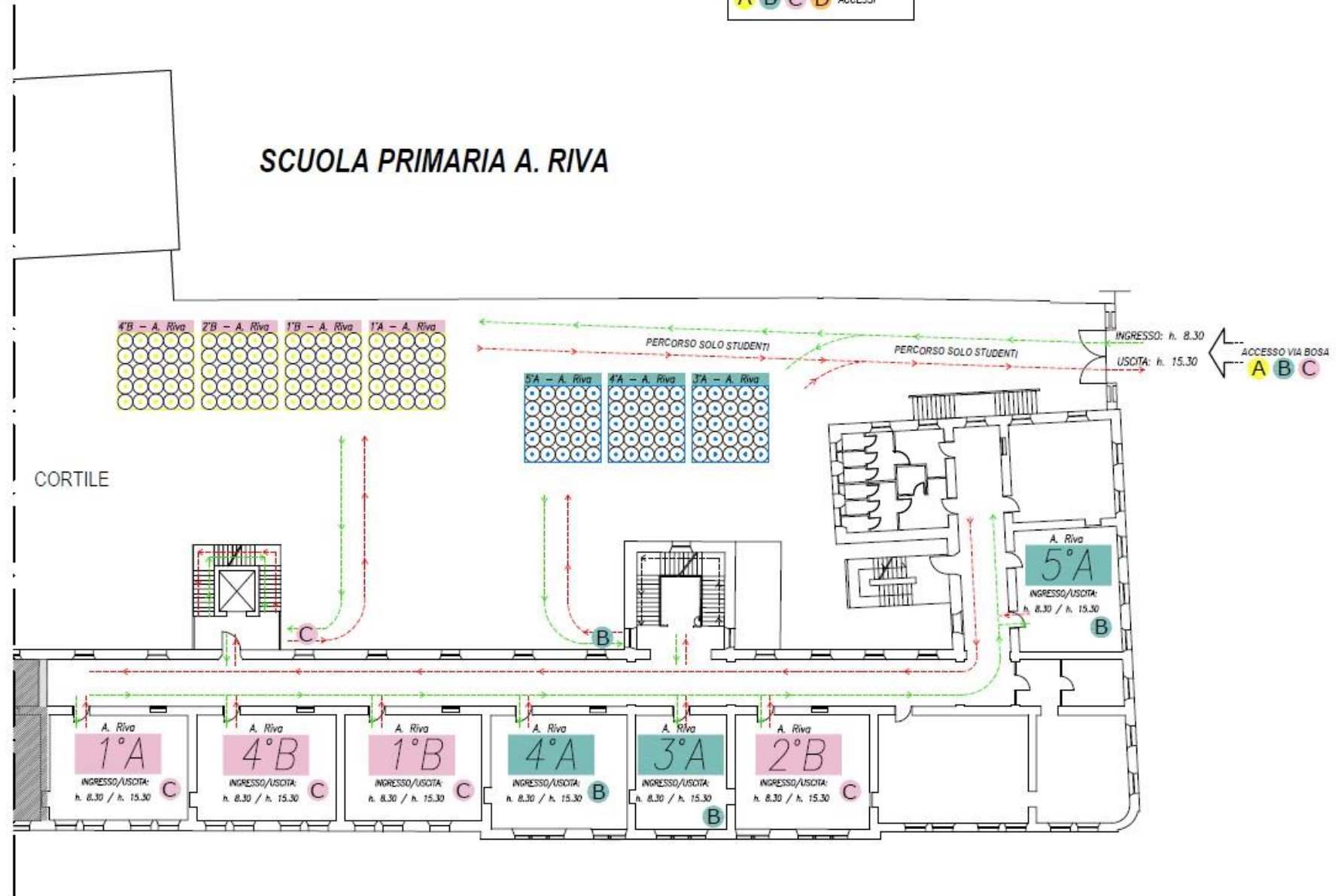
### Plesso A. Riva

Istituto Comprensivo Santa Caterina

Piano Primo

LEGENDA

- INGRESSO (green arrow)
- USCITA (red arrow)
- A B C D ACCESSI (colored circles)



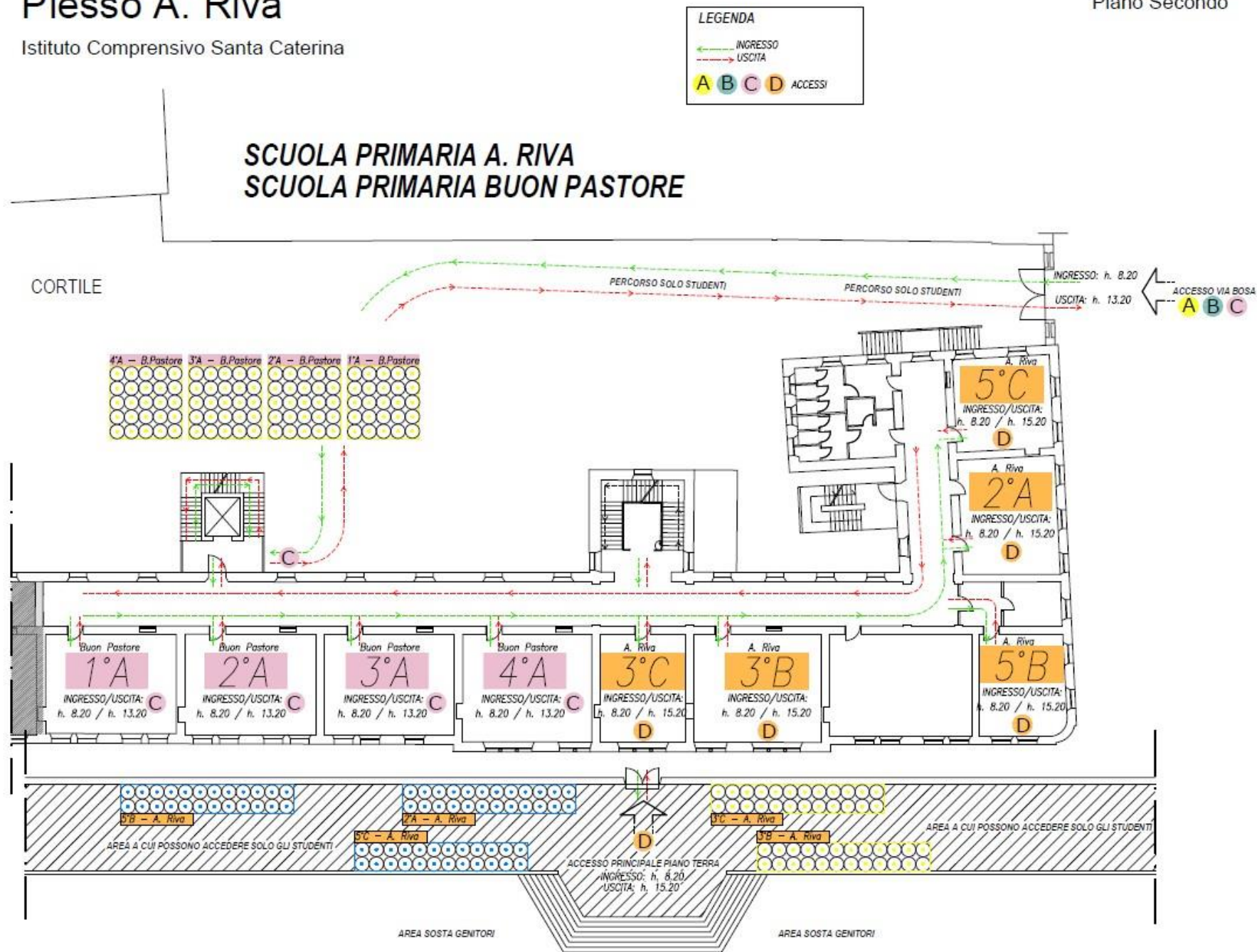
# PLANIMETRIA

## PLESSO A. RIVA PIANO SECONDO

### Plesso A. Riva

Istituto Comprensivo Santa Caterina

Piano Secondo



# PLANIMETRIA

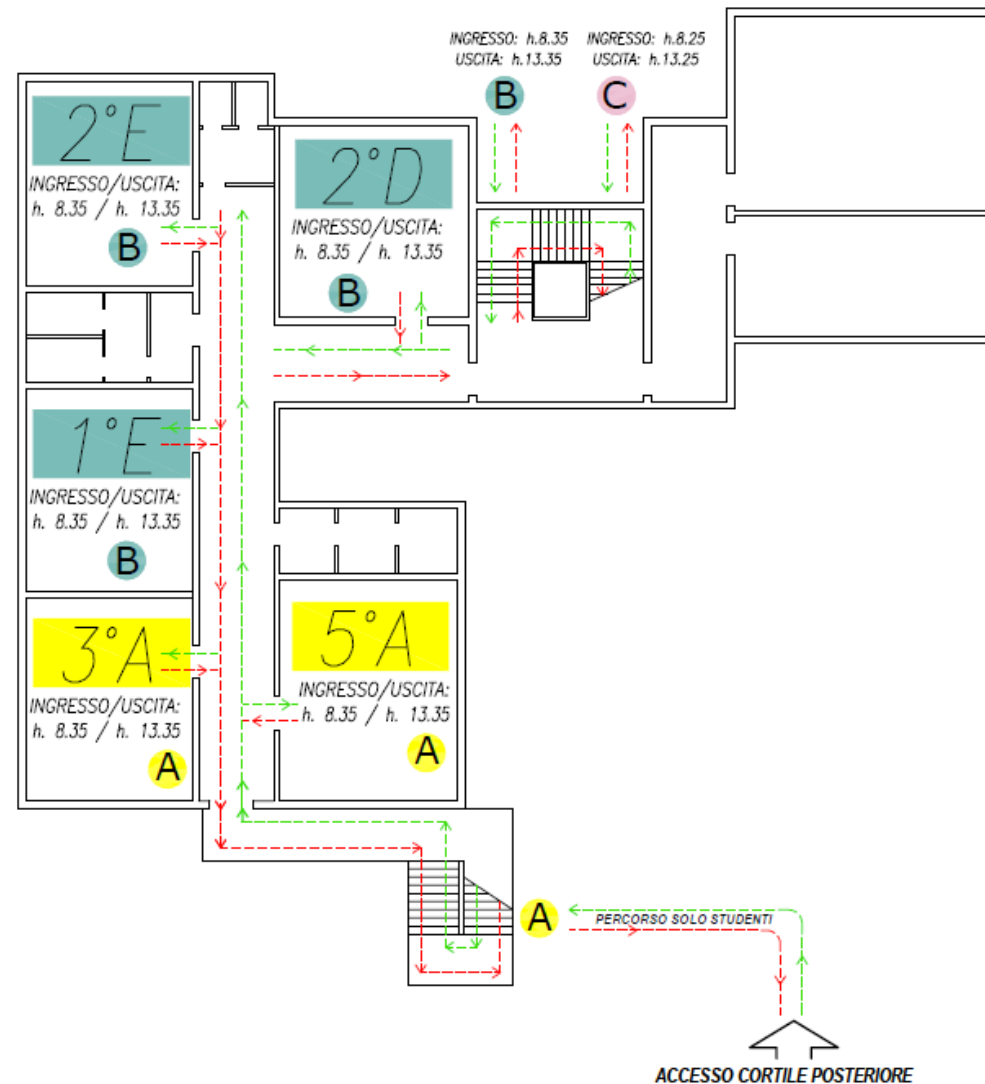
## PLESSO VIA PICENO

### PIANO PRIMO

Plesso Via Piceno

Istituto Comprensivo Santa Caterina

Piano Primo



**LEGENDA**

← INGRESSO  
→ USCITA

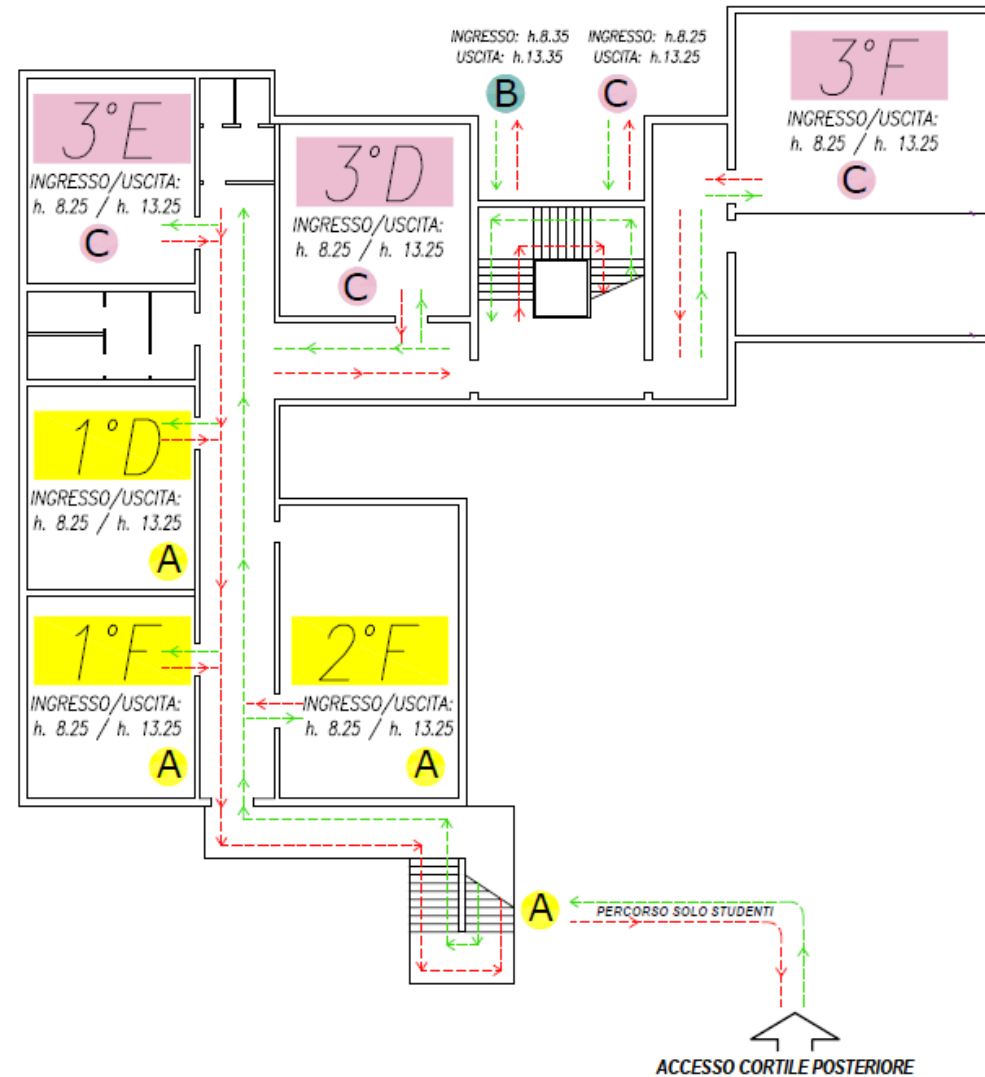
**A B C** ACCESSI

# PLANIMETRIA

## PLESSO VIA PICENO PIANO SECONDO

Plesso Via Piceno  
Istituto Comprensivo Santa Caterina

Piano Secondo



**LEGENDA**

← INGRESSO  
→ USCITA

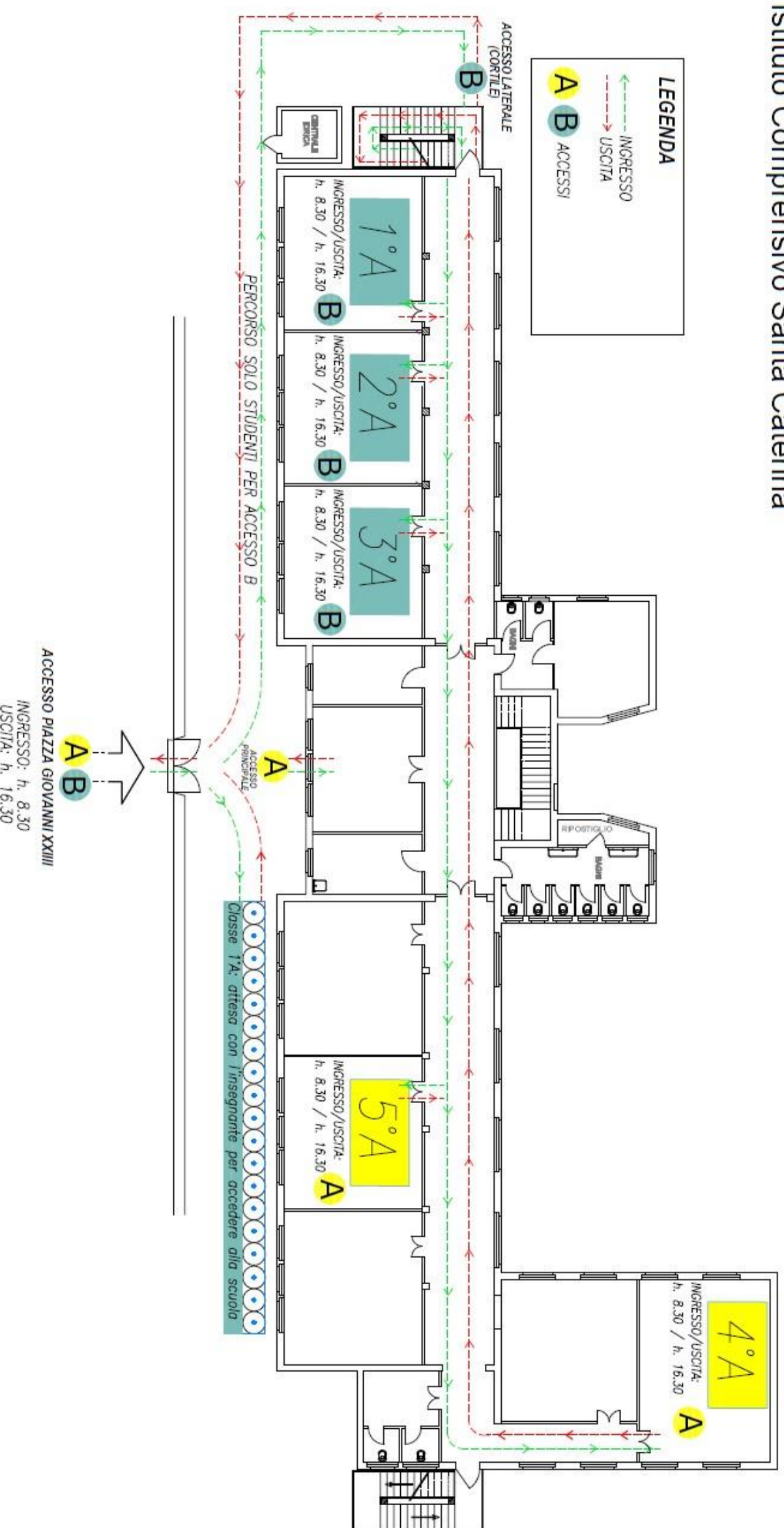
A B C ACCESSI

ACCESSO CORTILE POSTERIORE

# Plesso Sant'Alenixedda

Istituto Comprensivo Santa Caterina

Piano Secondo



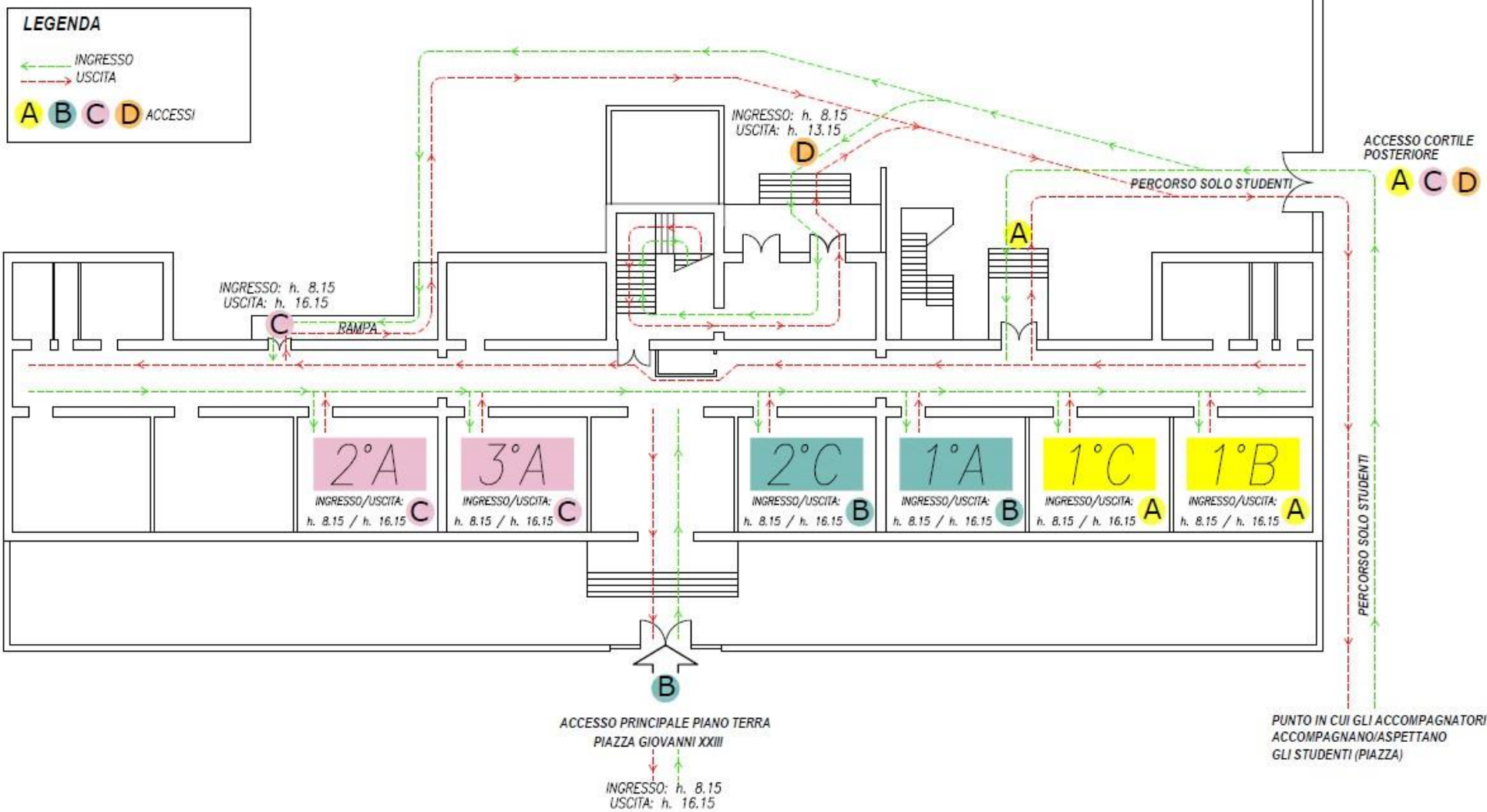
# PLANIMETRIA

## PLESSO A. CIMA PIANO TERRA

### Plesso A. Cima

Istituto Comprensivo Santa Caterina

Piano Terra



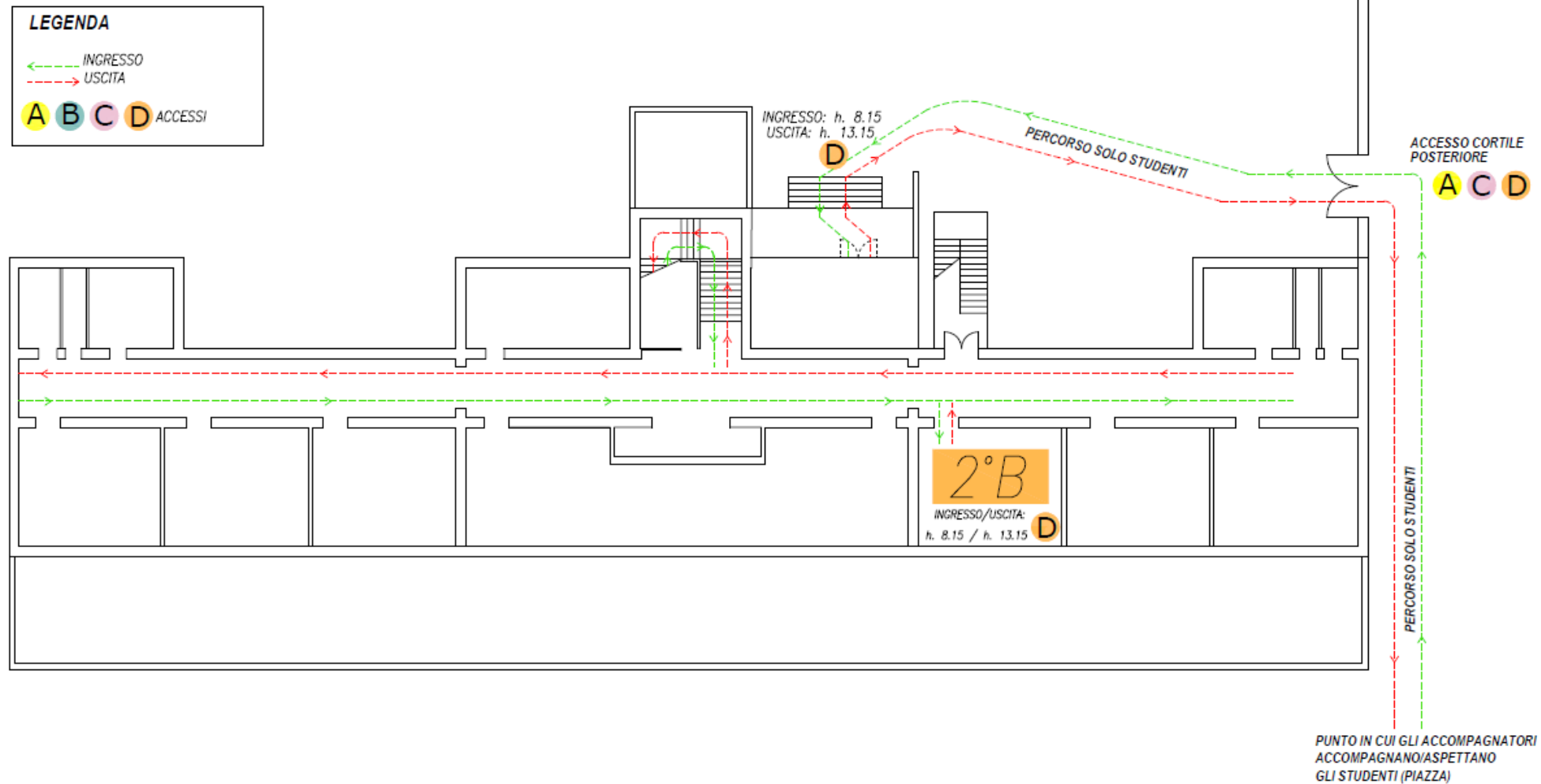


# PLANIMETRIA

## PLESSO A. CIMA PIANO PRIMO

Plesso A. Cima  
Istituto Comprensivo Santa Caterina

Piano Primo

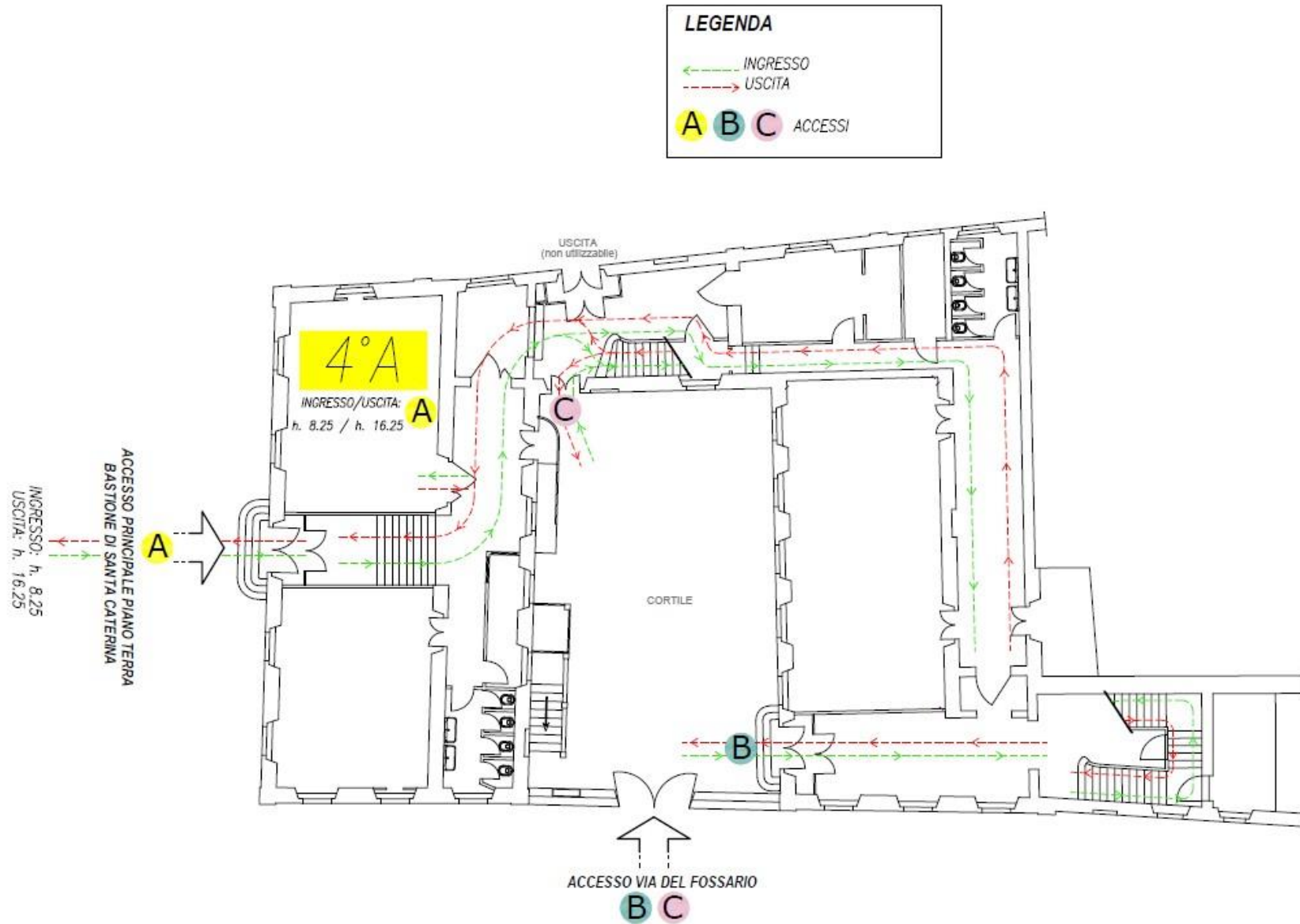


PLANIMETRIA

PLESSO  
SANTA CATERINA  
PIANO TERRA

Plesso Santa Caterina  
Istituto Comprensivo Santa Caterina

Piano Terra



PLANIMETRIA

PLESSO  
SANTA CATERINA  
PIANO PRIMO

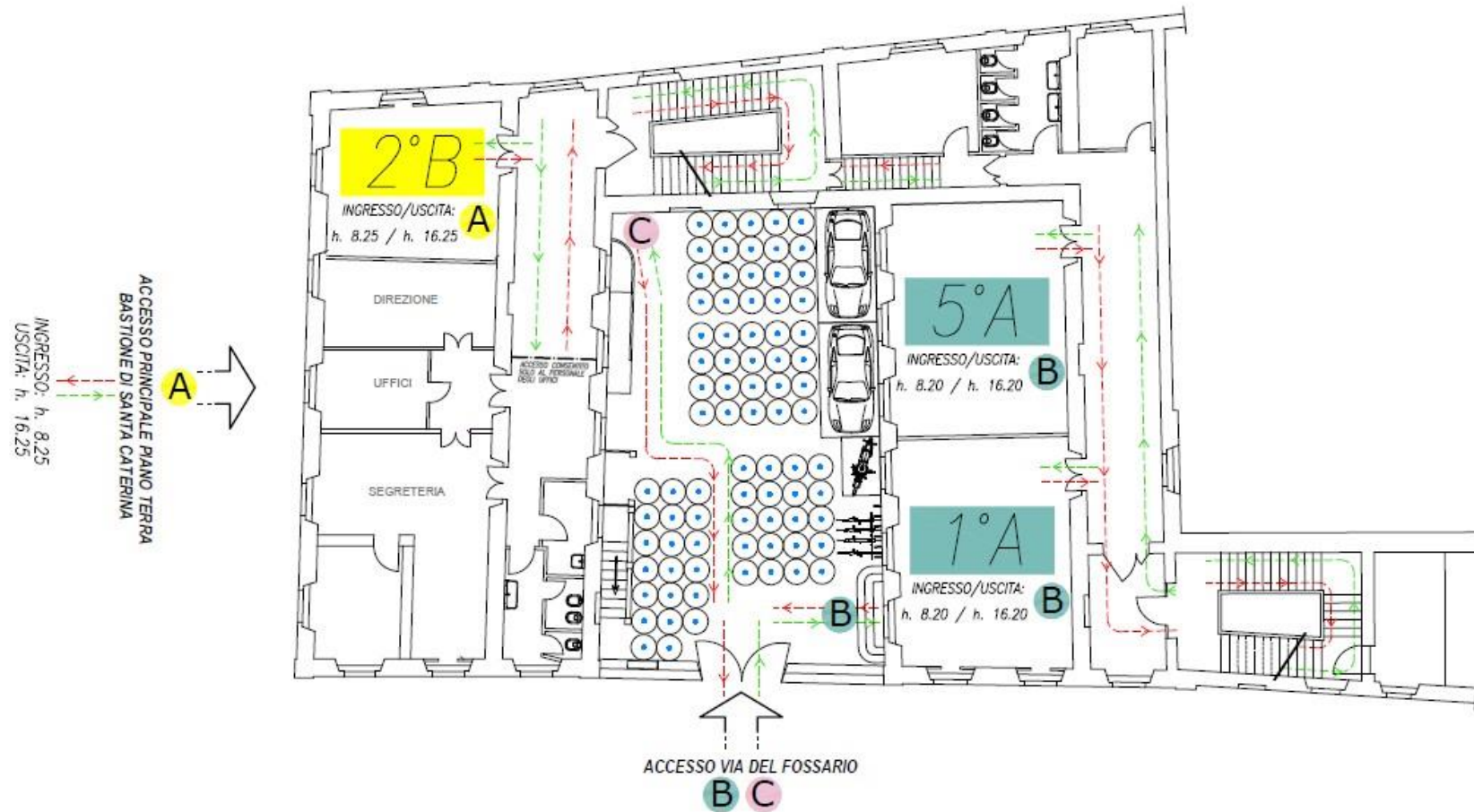
Plesso Santa Caterina  
Istituto Comprensivo Santa Caterina

Piano Primo

**LEGENDA**

← INGRESSO  
→ USCITA

A B C ACCESSI



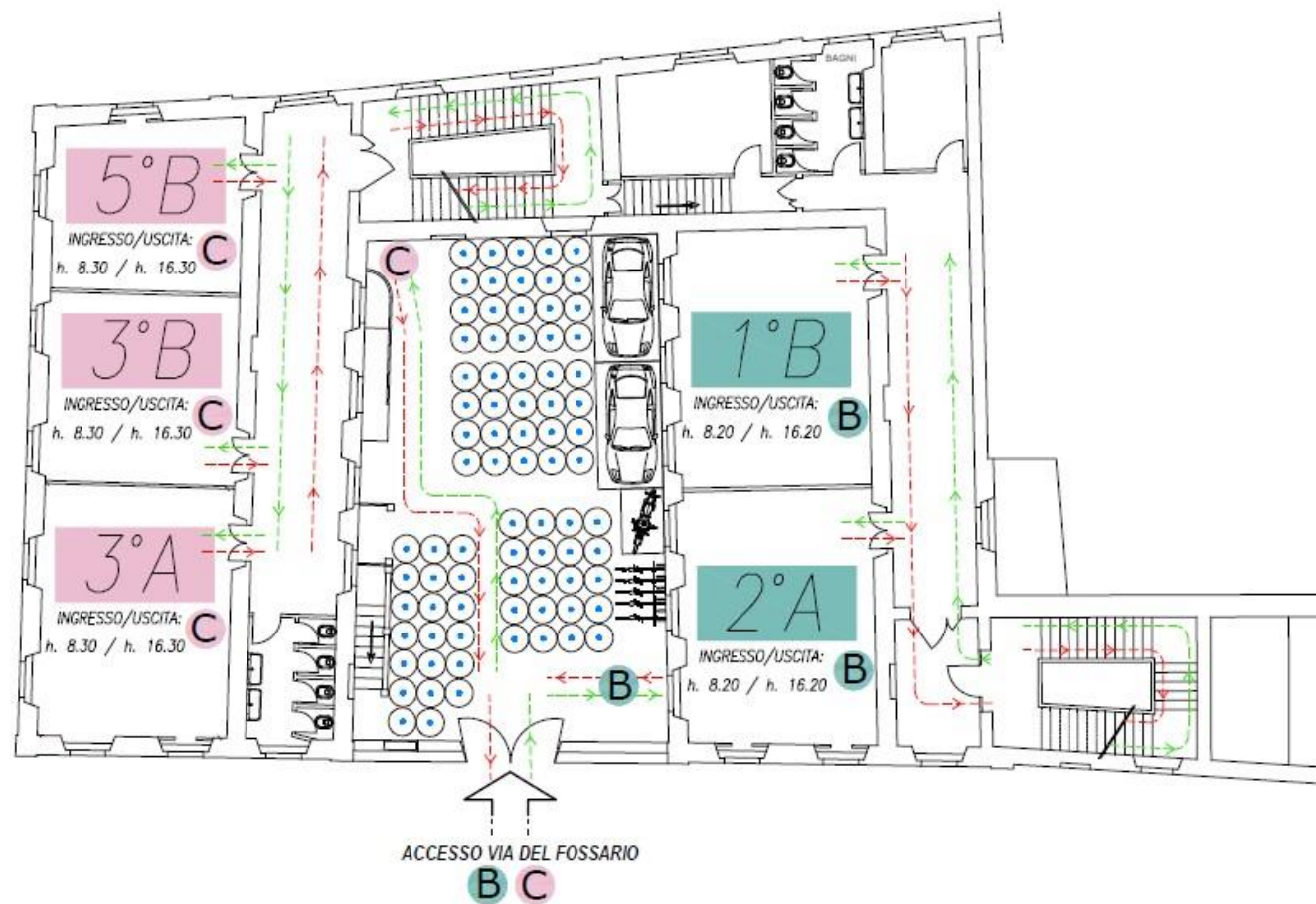
# Plesso Santa Caterina

Piano Secondo

Istituto Comprensivo Santa Caterina

## PLANIMETRIA

## PLESSO SANTA CATERINA PIA SECONDO



**MISURE DI CONTENIMENTO E  
PREVENZIONE DEL CONTAGIO  
PERSONALE DOCENTE**

**L'Istituto Comprensivo Santa Caterina in relazione alle situazioni di pericolo venutesi a creare con la diffusione del COVID-19 ed in conformità alle recenti disposizioni legislative, adotta tutte le misure per il contrasto e il contenimento della diffusione del nuovo virus negli ambienti di lavoro, disciplinando con il protocollo anti-contagio tutte le misure di sicurezza che devono essere adottate dai propri lavoratori.**

**Il COVID-19 rappresenta un rischio biologico generico, per il quale occorre adottare misure uguali per tutta la popolazione, che seguano la logica della precauzione ed attuino le prescrizioni del legislatore e le indicazioni dell'Autorità sanitaria.**

**→ Obiettivo del presente piano è rendere l'Istituto Scolastico e ciascun plesso un luogo sicuro in cui i lavoratori possano svolgere le attività lavorative**

**Anche per le attività scolastiche, pur in presenza di specificità di contesto, restano validi i principi cardine che hanno caratterizzato le scelte e gli indirizzi tecnici quali:**

- 1. il distanziamento sociale (mantenendo una distanza interpersonale non inferiore al metro);**
- 2. la rigorosa igiene delle mani, personale e degli ambienti;**
- 3. la capacità di controllo e risposta dei servizi sanitari della sanità pubblica territoriale e ospedaliera.**

# PRESCRIZIONI GENERALI

**l'obbligo di rimanere al proprio domicilio in presenza di temperatura oltre i 37.5° (il genitore dovrà assicurare la misurazione ogni mattina prima dell'ingresso) o altri sintomi simil-influenzali, quindi chiamare il proprio medico di famiglia e l'autorità sanitaria;**

**il divieto di fare ingresso o di poter permanere nei locali scolastici laddove, anche successivamente all'ingresso, sussistano le condizioni di pericolo (sintomi simil-influenzali, temperatura oltre 37.5°, provenienza da zone a rischio o contatto con persone positive al virus nei 14 giorni precedenti, etc.) stabilite dalle Autorità sanitarie competenti;**

**l'obbligo di rispettare tutte le disposizioni delle Autorità e del Dirigente scolastico (in particolare, mantenere il distanziamento fisico di un metro, osservare le regole di igiene delle mani e tenere comportamenti corretti sul piano dell'igiene);**

**la formazione e l'aggiornamento in materia di Didattica digitale integrata e COVID, nonché l'obbligo di redigere un nuovo patto di corresponsabilità educativa per la collaborazione attiva tra Scuola e Famiglia, rafforzata con la recente esperienza della didattica a distanza;**

**l'obbligo per ciascun lavoratore di informare tempestivamente il Dirigente scolastico o un suo delegato della presenza di qualsiasi sintomo influenzale durante l'espletamento della propria prestazione lavorativa o della presenza di sintomi negli studenti presenti all'interno dell'istituto, avendo cura di rimanere ad adeguata distanza dalle persone presenti.**

# Sintomi simil-infuenzali:

I sintomi possono comparire 2-14 giorni dopo il contatto con una persona infetta e

di solito le persone che hanno il COVID-19 possono avere inizialmente:

- 👉 febbre  $\geq 37,5^{\circ}\text{C}$  e brividi
- 👉 tosse di recente comparsa
- 👉 difficoltà respiratorie
- 👉 perdita improvvisa dell'olfatto (anosmia) o diminuzione dell'olfatto (iposmia), perdita del gusto (ageusia) o alterazione del gusto (disgeusia)
- 👉 raffreddore o naso che cola
- 👉 mal di gola
- 👉 diarrea (soprattutto nei bambini).
- 👉 Dolore muscolare



# MODALITÀ DI INGRESSO/USCITA NELLE SEDI SCOLASTICHE

Nel caso delle scuole primarie in cui si ha a disposizione un **cortile interno** dove poter individuare gli **spazi di attesa degli alunni** prima dell'entrata e dell'uscita dalla scuola, si è prevista una **segnaletica a pavimento** con l'individuazione della posizione esatta di ogni alunno per ogni classe nel mantenimento del distanziamento sociale di 1 metro. Inoltre sono stati previsti ingressi e uscite con orari scaglionati di almeno 10 minuti.

→ Ai genitori non sarà permesso l'accesso alle strutture scolastiche.

Nelle planimetrie sono evidenziati gli accessi ed i percorsi di entrata e uscita con i percorsi interni

per raggiungere gli spazi comuni ed i bagni.

L'eventuale ingresso del personale e degli studenti già risultati positivi all'infezione da COVID-19 deve essere preceduto da una preventiva comunicazione avente ad oggetto la **certificazione medica da cui risulti la "avvenuta negativizzazione" del tampone** secondo le modalità previste e rilasciata dal dipartimento di prevenzione territoriale di competenza.

# PULIZIA E SANIFICAZIONE

L'*Istituto Comprensivo Santa Caterina* assicura la **pulizia giornaliera e la sanificazione periodica dei locali**, degli ambienti, delle postazioni di lavoro e delle aree comuni e di svago da documentare attraverso un registro regolarmente aggiornato.

**Nel piano di pulizia sono inclusi:**

- gli ambienti di lavoro e le aule;
- le palestre;
- le aree comuni;
- le aree ristoro e mensa;
- i servizi igienici e gli spogliatoi;
- le attrezzature e postazioni di lavoro o laboratorio ad uso promiscuo;
- materiale didattico e ludico;
- le superfici comuni ad alta frequenza di contatto (es. pulsantiere, passamano).

# PULIZIA E SANIFICAZIONE

È garantita la pulizia e la disinfezione giornaliera di servizi igienici, pavimenti, banchi, sedie, maniglie, corrimani, pulsantiere, tastiere, schermi touch, mouse con adeguati detergenti, sia negli uffici, sia nelle aule.

L'Istituto in ottemperanza alle indicazioni del Ministero della Salute secondo le modalità ritenute più opportune, può organizzare interventi particolari/periodici di pulizia.

3 punti fermi per il contenimento della diffusione del virus SARS-CoV-2:

- ❖ **pulire accuratamente con acqua e detergenti neutri superfici, oggetti, ecc.;**
- ❖ **disinfettare con prodotti disinfettanti con azione virucida, autorizzati;**
- ❖ **garantire sempre un adeguato tasso di ventilazione e ricambio d'aria.**

# DEFINIZIONI:

## **Pulizia:**

consiste nella **rimozione di polvere, residui, sporcizia** dalle superfici, è realizzata con detergenti e mezzi meccanici e rimuove anche parte di contaminanti patogeni

## **Igienizzazione:**

consiste nella **pulizia a fondo con sostanze in grado di rimuovere o ridurre gli agenti patogeni su oggetti e superfici**. Le sostanze igienizzanti (es. ipoclorito di sodio o candeggina o alcol) sono attive nei confronti degli agenti patogeni, ma non sono considerate disinfettanti in quanto non autorizzati dal Ministero della Salute come presidi medico chirurgici.

## **Disinfezione:**

è il procedimento che **con l'utilizzo di sostanze disinfettanti riduce la presenza di agenti patogeni**, distruggendone o inattivandone in una quota rilevante ma non assoluta (si parlerebbe in tal caso di sterilizzazione).

## **Sanificazione:**

è l'intervento globalmente necessario per rendere sano un ambiente, che **comprende le fasi di pulizia, igienizzazione e/o disinfezione**, e di miglioramento delle condizioni ambientali (microclima: temperatura, l'umidità e ventilazione).

# PRECAUZIONI IGIENICHE PERSONALI E DISPOSITIVI DI PROTEZIONE INDIVIDUALE (DPI)

E' obbligatorio per chiunque entri negli ambienti scolastici, adottare precauzioni igieniche e l'utilizzo di mascherina.

Gli alunni a partire dalla scuola primaria dovranno indossare sempre la mascherina tranne quando si trovano seduti al banco e nel momento in cui consumano il pasto seduti. Gli studenti con disabilità non sono soggetti all'obbligo di utilizzo della mascherina.

Ai docenti verrà fornita una mascherina chirurgica giornalmente.

Ai collaboratori scolastici verranno forniti mascherina, guanti in nitrile, protezioni facciali.

Nella scuola i dispositivi di protezione individuale non più utilizzabili, andranno smaltiti secondo le modalità previste dalla normativa vigente: verranno posizionati specifici contenitori per la raccolta degli stessi.

La scuola mette a disposizione idonei mezzi detergenti per le mani con dispenser presenti in tutti i piani e nelle aree comuni.

È raccomandata la frequente pulizia delle mani con acqua e sapone.

# PRECAUZIONI IGIENICHE PERSONALI E DISPOSITIVI DI PROTEZIONE INDIVIDUALE (DPI)



# DISPOSITIVI DI PROTEZIONE INDIVIDUALE (DPI)

Per il personale impegnato con **bambini con disabilità**, si è previsto l'uso di **ulteriori dispositivi di protezione individuale (nello specifico, il lavoratore potrà usare, unitamente alla mascherina, guanti e dispositivi di protezione per occhi, viso e mucose).**

Per l'uso  
delle  
mascherine,  
occorre:

indossare la mascherina con mani pulite/disinfettate

far aderire al meglio i margini della mascherina al viso e adattare la parte modellabile al profilo del naso (radere l'eventuale barba in quanto impedisce la corretta aderenza al viso)

manipolare la mascherina SOLO dagli elastici di ritenzione

NON abbassarla mai sotto il naso o il mento (in tale posizione la parte esterna, potenzialmente carica di virus, viene in contatto con naso e bocca!!)

rimuoverla completamente prima dei pasti e se riutilizzabile successivamente, collocarla con il lato esterno rivolto verso l'alto e il lato interno adagiato su una superficie disinfettata (contenitore o fazzolettino di carta pulito) - la durata della mascherina chirurgica usa e getta dipende dalle indicazioni del costruttore, ma generalmente deve essere sostituita entro fine giornata e subito se si sporca, bagna o danneggia.

# GESTIONE SPAZI COMUNI

L'accesso agli spazi comuni sarà contingentato, con la previsione di una ventilazione adeguata dei locali, per un tempo limitato allo stretto necessario e con il mantenimento della distanza di sicurezza.

L'utilizzo delle aule dedicate al personale docente (cd aule professori) è consentito nel rispetto del *distanziamento fisico*.

Anche l'utilizzo dei locali adibiti a mensa scolastica è stato studiato nel rispetto delle regole del distanziamento fisico, prevedendo l'erogazione dei pasti per fasce orarie differenziate.



# ORGANIZZAZIONE SCOLASTICA

È garantito il rispetto del distanziamento sociale, anche attraverso una rimodulazione degli spazi di lavoro, compatibilmente con la natura degli spazi scolastici.

I docenti dovranno essere nell'edificio almeno 5 minuti prima dell'inizio delle lezioni.

Per l'attività didattica è stato svolto uno studio approfondito con l'obiettivo di rispettare le misure di contenimento del contagio. Allegate al presente documento troviamo le planimetrie per ogni plesso scolastico, in cui vengono evidenziati:

- i diversi accessi per ogni classe;
- le disposizioni dei banchi all'interno dell'aula con l'evidenza del rispetto del distanziamento di 1 metro;
- i percorsi differenziati all'interno degli edifici per raggiungere le aule e gli spazi comuni;
- gli orari scaglionati di ingresso e uscita per ogni classe;
- le dimensioni di ogni ambiente;
- la disposizione del massimo di utenze previste nelle sale mensa.

# ORGANIZZAZIONE SCOLASTICA

In tutti i plessi si è raggiunto l'obiettivo del **posizionamento di tutti gli alunni** iscritti all'interno delle aule.

Per il consumo del pasto si sono organizzati **più turni nelle sale mensa**.

Nei **corridoi non è possibile stazionare**.

I **momenti di pausa e ricreativi verranno declinati con maggiore flessibilità di spazi e di orari** comunque garantendo il rigido rispetto del distanziamento sociale e in riferimento agli spazi a disposizione. Si privilegiano gli spazi all'aperto organizzando una turnazione onde evitare affollamenti.

È PREFERIBILE LO SVOLGIMENTO DEL MOMENTO DELLA RICREAZIONE ALL'APERTO,  
CON LA MASCHERINA SE SI RIDUCE IL DISTANZIAMENTO, TRANNE PER IL CONSUMO  
DELLA MERENDA CHE AVVERRÀ MANTENENDO LA DISTANZA DI 1 M.

Gli alunni all'interno della scuola dovranno sempre mantenere la distanza di sicurezza di 1 metro.

*Gli operatori scolastici dovranno garantire il rispetto di questa misura.*

Gli alunni dovranno andare **uno per volta ai servizi igienici** e non dovranno stazionare più del tempo necessario. Il **movimento all'interno della scuola dovrà avvenire per file e seguendo il senso di marcia** indicato a pavimento.

# SCUOLA DELL'INFANZIA

Si ribadisce per tutti i livelli scolastici e in particolar modo per l'infanzia, come **priorità la responsabilità genitoriale** e quindi **l'auto-monitoraggio delle condizioni di salute del proprio nucleo familiare** ai fini del rispetto delle misure di prevenzione anti contagio.

Il personale educatore dovrà limitare le **interazioni con un solo gruppo specifico di bambini**. Questo per poter semplificare l'adozione di misure di contenimento conseguenti a eventuali casi di contagio e limitarne l'impatto sull'intera comunità scolastica.

Le pulizie dovranno essere accurate e la disinfezione dovrà essere seguita dal risciacquo in tutti quegli oggetti di pertinenza dell'infanzia.

A seguito **di assenza superiore ai 3 giorni la riammissione sarà consentita previa presentazione di idonea certificazione del pediatra/medico di medicina generale attestante l'assenza di malattie infettive e l'idoneità al reinserimento nella comunità scolastica.**

**I bambini di età inferiore ai 6 anni non hanno l'obbligo di indossare la mascherina, tutto il personale invece è tenuto all'uso dei DPI.**

**Non sarà più possibile portare da casa a scuola qualsiasi oggetto** proprio come giocattoli e oggetti condivisibili.

# RIUNIONI, EVENTI INTERNI E FORMAZIONE

Saranno consentite le riunioni e le attività di formazione in presenza solo se è garantito il distanziamento sociale, l'aerazione continua e un'adeguata pulizia e disinfezione dei locali.

Il mancato completamento dell'aggiornamento della formazione professionale e/o abilitante entro i termini previsti per tutti i ruoli/funzioni aziendali in materia di salute e sicurezza nei luoghi di lavoro, dovuto all'emergenza in corso e quindi per causa di forza maggiore, non comporta l'impossibilità a continuare lo svolgimento dello specifico ruolo/funzione (a titolo esemplificativo: l'addetto all'emergenza, sia antincendio, sia primo soccorso, può continuare ad intervenire in caso di necessità).

# GESTIONE DI UNA PERSONA SINTOMATICA NELL'ISTITUTO

**7 Nel caso in cui un alunno presenti un aumento della temperatura corporea al di sopra di 37,5°C o un sintomo compatibile con COVID-19, in ambito scolastico**

1. L'operatore scolastico che viene a conoscenza di un alunno sintomatico deve **avvisare il referente scolastico per COVID-19**.
2. Il referente scolastico per COVID-19 o altro componente del personale scolastico deve **telefonare immediatamente ai genitori/tutore legale**.
3. **Ospitare l'alunno in una stanza dedicata** o in un'area di isolamento.
4. Procedere alla **rilevazione della temperatura corporea**, da parte del personale scolastico individuato, mediante l'uso di termometri che non prevedono il contatto.
5. **Il minore non deve essere lasciato da solo ma in compagnia di un adulto che preferibilmente non deve presentare fattori di rischio per una forma severa di COVID-19** come, ad esempio, malattie croniche preesistenti e che dovrà mantenere, ove possibile, il **distanziamento fisico di almeno un metro e la mascherina chirurgica** fino a quando l'alunno non sarà affidato a un genitore/tutore legale.

# GESTIONE DI UNA PERSONA SINTOMATICA NELL'ISTITUTO

- **Far indossare una mascherina chirurgica all'alunno** se ha un'età superiore ai 6 anni e se la tollera.
- Dovrà essere **dotato di mascherina chirurgica chiunque entri in contatto con il caso sospetto**, compresi i **genitori o i tutori legali che si recano in Istituto per condurlo presso la propria abitazione**.
- Fare **rispettare, in assenza di mascherina, l'etichetta respiratoria** (tossire e starnutire direttamente su di un fazzoletto di carta o nella piega del gomito). Questi fazzoletti dovranno essere riposti dallo stesso alunno, se possibile, ponendoli dentro un sacchetto chiuso.
- Pulire e disinfettare le superfici della stanza o area di isolamento dopo che l'alunno sintomatico è tornato a casa.
- **I genitori devono contattare il PLS/MMG** per la valutazione clinica (triage telefonico) del caso.
- **Il PLS/MMG, in caso di sospetto COVID-19, richiede tempestivamente il test diagnostico** e lo comunica al DdP.
- Il Dipartimento di prevenzione provvede all'esecuzione del test diagnostico.

# GESTIONE DI UNA PERSONA SINTOMATICA NELL'ISTITUTO

- Se il **test è positivo**, si notifica il caso e si avvia la ricerca dei contatti e le azioni di **sanificazione straordinaria della struttura scolastica nella sua parte interessata**. Per il rientro in comunità bisognerà attendere la guarigione clinica (cioè la totale assenza di sintomi). La conferma di **avvenuta guarigione prevede l'effettuazione di due tamponi a distanza di 24 ore l'uno dall'altro**. Se entrambi i tamponi risulteranno negativi la persona potrà definirsi guarita, altrimenti proseguirà l'isolamento. **Il referente scolastico COVID-19 deve fornire al Dipartimento di prevenzione l'elenco dei compagni di classe nonché degli insegnanti del caso confermato che sono stati a contatto nelle 48 ore precedenti l'insorgenza dei sintomi.** I contatti stretti individuati dal Dipartimento di Prevenzione con le consuete attività di contact tracing, saranno posti in **quarantena per 14 giorni dalla data dell'ultimo contatto con il caso confermato**. Il DdP deciderà la strategia più adatta circa eventuali screening al personale scolastico e agli alunni.
- Se il **tampone naso-oro faringeo è negativo**, in paziente sospetto per infezione da SARS-CoV-2, a giudizio del pediatra o medico curante, **si ripete il test a distanza di 2-3 gg**. Il soggetto deve comunque restare a casa fino a guarigione clinica e a conferma negativa del secondo test.
- In caso di **diagnosi di patologia diversa da COVID-19** (tampone negativo), il soggetto rimarrà a casa fino a **guarigione clinica seguendo le indicazioni del PLS/MMG che redigerà una attestazione che il bambino/studente può rientrare scuola poiché è stato seguito il percorso diagnostico-terapeutico e di prevenzione per COVID-19 di cui sopra e come disposto da documenti nazionali e regionali**.

# GESTIONE DI UNA PERSONA SINTOMATICA NELL'ISTITUTO

Nel caso in cui un alunno presenti un aumento della temperatura corporea al di sopra di 37,5°C o un sintomo compatibile con COVID-19, **presso il proprio domicilio**

- L'alunno deve restare a casa.
- **I genitori devono informare il PLS/MMG.**
- **I genitori dello studente devono comunicare l'assenza scolastica per motivi di salute.**
- Il PLS/MMG, in caso di sospetto COVID-19, richiede tempestivamente il test diagnostico e lo comunica al DdP.
- Il Dipartimento di prevenzione provvede all'esecuzione del test diagnostico.
- **Il Dipartimento di Prevenzione si attiva per l'approfondimento dell'indagine epidemiologica e le procedure conseguenti.**
- **Il DdP provvede ad eseguire il test diagnostico e si procede come indicato al [paragrafo precedente](#).**



# GESTIONE DI UNA PERSONA SINTOMATICA NELL'ISTITUTO

Nel caso in cui un operatore scolastico presenti un aumento della temperatura corporea al di sopra di 37,5°C o un sintomo compatibile con COVID-19, in ambito scolastico

- Assicurarsi che l'operatore scolastico indossi, come già previsto, una mascherina chirurgica; invitare e ad allontanarsi dalla struttura, rientrando al proprio domicilio e contattando il proprio MMG per la valutazione clinica necessaria. Il Medico curante valuterà l'eventuale prescrizione del test diagnostico.
- Il MMG, in caso di sospetto COVID-19, richiede tempestivamente il test diagnostico e lo comunica al DdP.
- Il Dipartimento di prevenzione provvede all'esecuzione del test diagnostico.
- Il Dipartimento di Prevenzione si attiva per l'approfondimento dell'indagine epidemiologica e le procedure conseguenti.
- Il DdP provvede ad eseguire il test diagnostico e si procede come indicato al [paragrafo precedente](#).
- In caso di **diagnosi di patologia diversa da COVID-19**, il MMG redigerà una **attestazione che l'operatore può rientrare scuola** poiché è stato seguito il percorso diagnostico-terapeutico e di prevenzione per COVID-19 di cui al punto precedente e come disposto da documenti nazionali e regionali.
- Si sottolinea che gli **operatori scolastici hanno una priorità nell'esecuzione dei test diagnostici**.

# GESTIONE DI UNA PERSONA SINTOMATICA NELL'ISTITUTO

Nel caso in cui un operatore scolastico presenti un aumento della temperatura corporea al di sopra di 37.5°C o un sintomo compatibile con COVID-19, [al proprio domicilio](#)

- L'operatore deve restare a casa.
- **Informare il MMG.**
- **Comunicare l'assenza dal lavoro per motivi di salute, con certificato medico.**
- **Il MMG, in caso di sospetto COVID-19, richiede tempestivamente il test diagnostico e lo comunica al DdP.**
- **Il DdP provvede all'esecuzione del test diagnostico.**
- **Il DdP si attiva per l'approfondimento dell'indagine epidemiologica e le procedure conseguenti.**
- **Il DdP provvede ad eseguire il test diagnostico e si procede come indicato al [paragrafo precedente](#).**
- In caso di **diagnosi di patologia diversa da COVID-19, il MMG redigerà una attestazione che l'operatore può rientrare scuola** poiché è stato seguito il percorso diagnostico-terapeutico e di prevenzione per COVID-19 di cui al punto precedente e come disposto da documenti nazionali e regionali.
- Si sottolinea che gli **operatori scolastici hanno una priorità nell'esecuzione dei test diagnostici.**

# GESTIONE DI UNA PERSONA SINTOMATICA NELL'ISTITUTO

## Nel caso di un numero elevato di assenze in una classe

- **Il referente scolastico per il COVID-19 deve comunicare al DdP se si verifica un numero elevato di assenze improvvise di studenti in una classe (es. 40%; il valore deve tenere conto anche della situazione delle altre classi) o di insegnanti.**
- **Il DdP effettuerà un'indagine epidemiologica per valutare le azioni di sanità pubblica da intraprendere,**  
**tenendo conto della presenza di casi confermati nella scuola o di focolai di COVID-19 nella comunità.**

# GESTIONE DI UNA PERSONA SINTOMATICA NELL'ISTITUTO

## Catena di trasmissione non nota

Qualora un **alunno risultasse contatto stretto asintomatico di un caso di cui non è nota la catena di trasmissione, il DdP valuterà l'opportunità di effettuare un tampone contestualmente alla prescrizione della quarantena.** Il tampone avrà lo scopo di verificare il ruolo dei minori asintomatici nella trasmissione del virus nella comunità.

## Alunno o operatore scolastico convivente di un caso

Si sottolinea che qualora un alunno o un operatore scolastico fosse convivente di un caso, esso, su valutazione del DdP, sarà considerato contatto stretto e posto in quarantena. Eventuali suoi contatti stretti (esempio compagni di classe dell'alunno in quarantena), non necessitano di quarantena, a meno di successive valutazioni del DdP in seguito a positività di eventuali test diagnostici sul contatto stretto convivente di un caso.

# UN ALUNNO O UN OPERATORE SCOLASTICO RISULTANO SARS-COV-2 POSITIVI

## Effettuare una sanificazione straordinaria della scuola

La sanificazione va effettuata se sono trascorsi 7 giorni o meno da quando la persona positiva ha visitato o utilizzato la struttura.

- Chiudere le aree utilizzate dalla persona positiva fino al completamento della sanificazione.
- Aprire porte e finestre per favorire la circolazione dell'aria nell'ambiente.
- Sanificare (pulire e disinfettare) tutte le aree utilizzate dalla persona positiva, come uffici, aule, mense, **bagni e aree comuni.**
- Continuare con la pulizia e la disinfezione ordinaria.

# UN ALUNNO O UN OPERATORE SCOLASTICO RISULTANO SARS-COV-2 POSITIVI

## Collaborare con il DdP

In presenza di casi confermati COVID-19, spetta al DdP della ASL competente territorialmente di occuparsi dell'indagine epidemiologica volta ad espletare le attività di *contact tracing* (ricerca e gestione dei contatti). Per gli alunni ed il personale scolastico individuati come contatti stretti del caso confermato COVID-19 il DdP provvederà alla prescrizione della quarantena per i 14 giorni successivi all'ultima esposizione.

Per agevolare le attività di *contact tracing*, il referente scolastico per COVID-19 dovrà:

- fornire l'elenco degli studenti della classe in cui si è verificato il caso confermato;
- fornire l'elenco degli insegnanti/educatori che hanno svolto l'attività di insegnamento all'interno della classe in cui si è verificato il caso confermato;
- fornire elementi per la ricostruzione dei contatti stretti avvenuti nelle 48 ore prima della comparsa dei sintomi e quelli avvenuti nei 14 giorni successivi alla comparsa dei sintomi. Per i casi asintomatici, considerare le 48 ore precedenti la raccolta del campione che ha portato alla diagnosi e i 14 giorni successivi alla diagnosi;
- indicare eventuali alunni/operatori scolastici con fragilità;
- fornire eventuali elenchi di operatori scolastici e/o alunni assenti.

# UN ALUNNO O UN OPERATORE SCOLASTICO RISULTANO SARS-COV-2 POSITIVI

## Elementi per la valutazione della quarantena dei contatti stretti e della chiusura di una parte o dell'intera scuola

La valutazione dello stato di *contatto stretto* è di competenza del DdP e le azioni sono intraprese dopo una valutazione della eventuale esposizione.

Se un alunno/operatore scolastico risulta COVID-19 positivo, il DdP valuterà di prescrivere la quarantena a tutti gli studenti della stessa classe e agli eventuali operatori scolastici esposti che si configurino come contatti stretti.

La chiusura di una scuola o parte della stessa dovrà essere valutata dal DdP in base al numero di casi di casi confermati e di eventuali cluster e del livello di circolazione del virus all'interno della comunità.

**Un singolo caso confermato in una scuola non dovrebbe determinarne la chiusura soprattutto se la trasmissione nella comunità non è elevata.**

Inoltre, il DdP potrà prevedere l'invio di unità mobili per l'esecuzione di test diagnostici presso la struttura scolastica in base alla necessità di definire eventuale circolazione del virus.

# ALUNNO O OPERATORE SCOLASTICO CONTATTO STRETTO DI UN CONTATTO STRETTO DI UN CASO

Si sottolinea che, qualora un alunno o un operatore scolastico risultasse *contatto stretto di un contatto stretto* (ovvero nessun contatto diretto con il caso), non vi è alcuna precauzione da prendere a meno che il contatto stretto del caso non risulti successivamente positivo ad eventuali test diagnostici disposti dal DdP e che quest'ultimo abbia accertato una possibile esposizione.

In quel caso si consulti il capitolo *Elementi per la valutazione della quarantena dei contatti stretti e della chiusura di una parte o dell'intera scuola.*



# SORVEGLIANZA SANITARIA/MEDICO COMPETENTE/RLS

**Il medico competente collabora con Dirigente Scolastico e con il Rappresentante dei lavoratori per la sicurezza (RLS) nell'integrare e proporre tutte le misure di regolamentazione legate al Covid-19.**

In particolare, **cura la sorveglianza sanitaria rispettando le misure igieniche** contenute nelle indicazioni del Ministero della Salute.

Alcune categorie di lavoratori vengono considerate **soggetti "fragili"**.

**In particolare, tale condizione, può essere schematicamente così riassunta:**

- **Soggetti lievemente fragili solo per età (>55 anni) o per lieve patologia (classificati dal Medico Competente come gruppo b)**
- **Soggetti particolarmente fragili (gruppo c) per patologia, età > 65 anni, gravidanza**

**Con riferimento ai lavoratori con età superiore a 55 anni, o al di sotto di tale età, ma che ritengano di rientrare, per condizioni patologiche, in tale situazione, viene prefigurata la "sorveglianza sanitaria eccezionale", attraverso una valutazione con particolare attenzione delle eventuali gravi patologie, soprattutto nei soggetti di quella fascia di età che possono determinare la PARTICOLARE fragilità.**

## SORVEGLIANZA SANITARIA/MEDICO COMPETENTE/RLS

La normativa non specifica quali siano le misure di tutela che il Datore di Lavoro deve adottare, pertanto esse vengono stabilite di volta in volta proporzionalmente alla situazione di maggiore o minore “fragilità” certificata dal Medico Competente, con l’obiettivo della “miglior tutela della salute nel rispetto del funzionamento scolastico.”

Alla ripresa delle attività, è opportuno che sia coinvolto il medico competente per le identificazioni dei soggetti con particolari situazioni di fragilità e per il reinserimento lavorativo di soggetti con pregressa infezione da COVID 19.

Il medico competente segnala alla scuola situazioni di particolare fragilità e patologie attuali o pregresse dei dipendenti e la scuola provvede alla loro tutela nel rispetto della privacy.

Al rientro degli alunni dovrà essere presa in considerazione la presenza di “*soggetti fragili*” esposti a un rischio potenzialmente maggiore nei confronti dell’infezione da COVID-19. Le specifiche situazioni degli alunni in condizioni di fragilità saranno valutate in raccordo con il Dipartimento di prevenzione territoriale ed il pediatra/medico di famiglia, fermo restando l’obbligo per la famiglia stessa di rappresentare tale condizione alla scuola in forma scritta e documentata.

# SORVEGLIANZA SANITARIA/MEDICO COMPETENTE/RLS

## *Sorveglianza sanitaria eccezionale lavoratori "fragili"*

**I lavoratori che rientrano nella categoria predetta potranno seguire la procedura indicata. L'art. 83 del D.L. 19 maggio 2020, n. 34 che dispone l'avvio della "sorveglianza sanitaria eccezionale dei lavoratori maggiormente**

esposti a rischio contagio, in ragione dell'età o della condizione di rischio derivante da immunodepressione, anche da patologia COVID-19, o da esiti di patologie oncologiche o dallo svolgimento di terapie salvavita o comunque da patologie che possono caratterizzare una maggiore rischiosità", ricordando che nel "Protocollo condiviso di regolazione delle misure per il contrasto e il contenimento della diffusione del virus Covid-19 negli ambienti di lavoro", pubblicato da INAIL il 23/04/2020, **la sorveglianza sanitaria eccezionale viene prefigurata con riferimento ai lavoratori con età superiore a 55 anni, o al di sotto di tale età ma che ritengano di rientrare, per condizioni patologiche, in tale situazione.**

# SORVEGLIANZA SANITARIA/MEDICO COMPETENTE/RLS

## Individuazione di soggetti con patologie gravi o particolarmente fragili

Considerato che non è tecnicamente possibile procedere ad una ricerca su base documentale, **chi ritenesse di essere affetto da grave patologia o ritenesse di appartenere alla categoria dei soggetti fragili ipersuscettibili, potrà far valutare la propria situazione dal medico competente.** In caso di riconosciuta fragilità, nel rispetto della privacy, verrà informato il Datore di Lavoro che provvederà ad attuare le misure di tutela effettivamente attuabili.

**Il Dirigente Scolastico deve SEMPRE essere informato che il lavoratore sta avviando tale procedura.**

**Tali categorie di lavoratori per dare avvio alla procedura il lavoratore dovranno procedere come segue:**

- a) visita medica da parte del Medico Competente, su richiesta al Dirigente (ex art. 41 C. 1 lettera c D.Lgs 81/08),**
- b) attivazione di procedura di individuazione dei soggetti fragili su base documentale da parte del Medico Competente: l'interessato informa il Dirigente e invia al Medico Comp. la documentazione sanitaria per la valutazione del caso**

# SORVEGLIANZA SANITARIA/MEDICO COMPETENTE/RLS

## Individuazione di soggetti con patologie gravi o particolarmente fragili

**Il lavoratore deve sempre:**

- **INFORMARE IL DIRIGENTE SCOLASTICO** dell'avvio della procedura per la valutazione del proprio caso clinico per il riconoscimento di "soggetto fragile" (per la privacy non deve essere fornita alcuna informazione sanitaria al Dirigente Scolastico).
- **Contattare il medico competente** anche via pec ([carlalberto.lippi@ca.omceo.it](mailto:carlalberto.lippi@ca.omceo.it)) specificando:
  - nome, cognome, data di nascita e Istituto Scolastico di appartenenza
  - nome, cognome n. di telefono e orari di reperibilità telefonica del proprio medico curante
  - descrivere le patologie o condizioni per le quali si ritiene di rientrare nella categoria dei lavoratori fragili

**Il Medico Competente provvederà alla segnalazione dei soggetti lievemente o particolarmente fragili per patologia, sulla base dei dati che gli perverranno dagli interessati e di eventuali ulteriori approfondimenti, mentre sarà compito dell'ufficio personale segnalare, sulla base dei dati anagrafici disponibili, i lavoratori con più di 55 anni di età.**

**Pertanto, posto che per tutti i lavoratori vanno applicate le misure di prevenzione e i protocolli per ridurre il rischio di infezione, per i soggetti fragili, non già posti in malattia dal loro Medico di Medicina Generale, sarà posto in essere un eventuale approfondimento da parte del Medico Competente.**

# PRIMO SOCCORSO

In caso di emergenza sanitaria a causa di infortunio o malore (non Covid19), gli addetti presenti dovranno attivarsi e seguire le note procedure per allertare i soccorsi esterni (112) e seguire le indicazioni impartite.

Se la **situazione richiederà un intervento diretto con contatto fisico con l'infortunato, solo uno o il numero minimo di addetti si avvicinerà e attuerà gli interventi di soccorso ritenuti necessari**. L'addetto/ gli addetti in questione dovrà/dovranno:

- ✚ indossare protezioni particolari quali mascherina almeno FFP2, guanti impermeabili, e, se disponibili, maschera facciale o occhiali a protezione biologica, camice impermeabile/plastico;
- ✚ se è cosciente e qualora possibile, far indossare una mascherina chirurgica all'infortunato;
- ✚ in caso di necessità di attivare le manovre di rianimazione cardio-polmonare: limitarsi alle manovre di compressione toracica evitando la respirazione bocca a bocca;
- ✚ In caso di infortunio lieve, quando possibile, sarà preferibile che l'addetto al primo soccorso guidi l'infortunato ad auto-medicarsi;
- ✚ tutto il materiale eventualmente contaminato con liquidi biologici (garze, bende, ecc..) e i dispositivi di protezione utilizzati, andranno accuratamente raccolti, inseriti in sacchetto plastico chiuso e smaltiti nell'indifferenziato.

L'area dell'intervento dovrà essere disinfettata con ipoclorito di sodio allo 0,15- 0,20%

# COMMISSIONE COVID

Al fine di monitorare l'applicazione delle misure descritte, il Dirigente Scolastico costituisce una

## **COMMISSIONE**

Tale commissione sarà presieduta dal Dirigente Scolastico ed è finalizzata all'applicazione e alla verifica delle regole del protocollo di regolamentazione con la partecipazione delle rappresentanze sindacali e del RLS.

La commissione è così costituita:

- **Dirigente scolastico**
- **RSPP**
- **RSL**
- **Medico Competente**
- **Un referente COVID per ogni plesso.**

Verrà firmato un verbale dai soggetti coinvolti.

# DETTAGLI PER MANSIONE

## Docenti

L'attività didattica sarà riattivata con la ripresa dell'anno scolastico.

I docenti hanno accesso alle scuole con mascherina e rispettando il distanziamento.

Dovranno accedere al numero minimo di locali scolastici indispensabili per lo svolgimento dell'attività.

Dovranno mantenere in classe la distanza di 2 metri dagli studenti senza indossare la mascherina, se questa distanza dovesse venire meno entrambe le figure dovranno indossare la mascherina.



# DETTAGLI PER MANSIONE

## Studenti

L'attività didattica riprenderà con la ripresa dell'anno scolastico.

Gli studenti avranno accesso ai locali indispensabili allo svolgimento dell'attività e dovranno seguire i percorsi individuati per ogni plesso.

Terranno la mascherina in ogni momento tranne quando saranno seduti al banco e durante il pasto.

# MISURE IGIENICO SANITARIE

lavarsi spesso le mani. Si raccomanda di mettere a disposizione in tutti i locali soluzioni idroalcoliche per il lavaggio delle mani;

evitare il contatto ravvicinato con persone che soffrono di infezioni respiratorie acute;

evitare abbracci e strette di mano;

mantenere, nei contatti sociali, una distanza interpersonale di almeno un metro;

praticare l'igiene respiratoria (starnutire e/o tossire in un fazzoletto evitando il contatto delle mani con le secrezioni respiratorie);

evitare l'uso promiscuo di bottiglie e bicchieri, in particolare durante l'attività sportiva;

non toccarsi occhi, naso e bocca con le mani;

coprirsi bocca e naso se si starnutisce o tossisce;

non prendere farmaci antivirali e antibiotici, a meno che siano prescritti dal medico;

pulire le superfici con disinfettanti a base di cloro o alcol;

è fortemente raccomandato in tutti i contatti sociali, utilizzare protezioni delle vie respiratorie come misura aggiuntiva alle altre misure di protezione individuale igienico-sanitarie.

**MISURE DI CONTENIMENTO E  
PREVENZIONE DEL CONTAGIO  
PERSONALE ATA**

Istituto Comprensivo Santa Caterina  
Cagliari

2020-2021

## Anche per il Personale ATA i principi cardine sono:

1. il distanziamento sociale (mantenendo una distanza interpersonale **non inferiore al metro**);
2. la rigorosa igiene delle **mani**, personale e degli ambienti;
3. la capacità di controllo e risposta dei **servizi sanitari** della sanità pubblica territoriale e ospedaliera.

# PRESCRIZIONI GENERALI

**l'obbligo di rimanere al proprio domicilio in presenza di temperatura oltre i 37.5° (il genitore dovrà assicurare la misurazione ogni mattina prima dell'ingresso) o altri sintomi simil-influenzali, quindi chiamare il proprio medico di famiglia e l'autorità sanitaria;**

**il divieto di fare ingresso o di poter permanere nei locali scolastici laddove, anche successivamente all'ingresso, sussistano le condizioni di pericolo (sintomi simil-influenzali, temperatura oltre 37.5°, provenienza da zone a rischio o contatto con persone positive al virus nei 14 giorni precedenti, etc.) stabilite dalle Autorità sanitarie competenti;**

**l'obbligo di rispettare tutte le disposizioni delle Autorità e del Dirigente scolastico (in particolare, mantenere il distanziamento fisico di un metro, osservare le regole di igiene delle mani e tenere comportamenti corretti sul piano dell'igiene);**

**la formazione e l'aggiornamento in materia di Didattica digitale integrata e COVID, nonché l'obbligo di redigere un nuovo patto di corresponsabilità educativa per la collaborazione attiva tra Scuola e Famiglia, rafforzata con la recente esperienza della didattica a distanza;**

**l'obbligo per ciascun lavoratore di informare tempestivamente il Dirigente scolastico o un suo delegato della presenza di qualsiasi sintomo influenzale durante l'espletamento della propria prestazione lavorativa o della presenza di sintomi negli studenti presenti all'interno dell'istituto, avendo cura di rimanere ad adeguata distanza dalle persone presenti.**

# Sintomi simil-influenzali:

I sintomi possono comparire 2-14 giorni dopo il contatto con una persona infetta e

di solito le persone che hanno il COVID-19 possono avere inizialmente:

- ☞ febbre  $\geq 37,5^{\circ}\text{C}$  e brividi
- ☞ tosse di recente comparsa
- ☞ difficoltà respiratorie
- ☞ perdita improvvisa dell'olfatto (anosmia) o diminuzione dell'olfatto (iposmia), perdita del gusto (ageusia) o alterazione del gusto (disgeusia)
- ☞ raffreddore o naso che cola
- ☞ mal di gola
- ☞ diarrea (soprattutto nei bambini).
- ☞ Dolore muscolare

# MODALITÀ DI INGRESSO/USCITA NELLE SEDI SCOLASTICHE

Nel caso delle scuole primarie in cui si ha a disposizione un **cortile interno** dove poter individuare gli **spazi di attesa degli alunni** prima dell'entrata e dell'uscita dalla scuola, si è prevista una **segnaletica a pavimento** con l'individuazione della posizione esatta di ogni alunno per ogni classe nel mantenimento del distanziamento sociale di 1 metro. Inoltre sono stati previsti ingressi e uscite con orari scaglionati di almeno 10 minuti.

→ Ai genitori non sarà permesso l'accesso alle strutture scolastiche.

**Nelle planimetrie** sono evidenziati gli accessi ed i percorsi di entrata e uscita con i percorsi interni per raggiungere gli spazi comuni ed i bagni.

L'eventuale ingresso del personale e degli studenti già risultati positivi all'infezione da COVID-19 deve essere preceduto da una preventiva comunicazione avente ad oggetto la **certificazione medica da cui risulti la "avvenuta negativizzazione" del tampone** secondo le modalità previste e rilasciata dal dipartimento di prevenzione territoriale di competenza.

# PULIZIA E SANIFICAZIONE

L'*Istituto Comprensivo Santa Caterina* assicura la **pulizia giornaliera e la sanificazione periodica dei locali**, degli ambienti, delle postazioni di lavoro e delle aree comuni e di svago da documentare attraverso un registro regolarmente aggiornato.

**Nel piano di pulizia sono inclusi:**

- gli ambienti di lavoro e le aule;
- le palestre;
- le aree comuni;
- le aree ristoro e mensa;
- i servizi igienici e gli spogliatoi;
- le attrezzature e postazioni di lavoro o laboratorio ad uso promiscuo;
- materiale didattico e ludico;
- le superfici comuni ad alta frequenza di contatto (es. pulsantiere, passamano).



# PULIZIA E SANIFICAZIONE

È garantita la pulizia e la disinfezione giornaliera di servizi igienici, pavimenti, banchi, sedie, maniglie, corrimani, pulsantiere, tastiere, schermi touch, mouse con adeguati detergenti, sia negli uffici, sia nelle aule.

L'Istituto in ottemperanza alle indicazioni del Ministero della Salute secondo le modalità ritenute più opportune, può organizzare interventi particolari/periodici di pulizia.

3 punti fermi per il contenimento della diffusione del virus SARS-CoV-2:

- ❖ **pulire accuratamente con acqua e detergenti neutri superfici, oggetti, ecc.;**
- ❖ **disinfettare con prodotti disinfettanti con azione virucida, autorizzati;**
- ❖ **garantire sempre un adeguato tasso di ventilazione e ricambio d'aria.**

# DEFINIZIONI:

## **Pulizia:**

consiste nella **rimozione di polvere, residui, sporcizia** dalle superfici, è realizzata con detergenti e mezzi meccanici e rimuove anche parte di contaminanti patogeni

## **Igienizzazione:**

consiste nella **pulizia a fondo con sostanze in grado di rimuovere o ridurre gli agenti patogeni su oggetti e superfici**. Le sostanze igienizzanti (es. ipoclorito di sodio o candeggina o alcol) sono attive nei confronti degli agenti patogeni, ma non sono considerate disinfettanti in quanto non autorizzati dal Ministero della Salute come presidi medico chirurgici.

## **Disinfezione:**

è il procedimento che **con l'utilizzo di sostanze disinfettanti riduce la presenza di agenti patogeni**, distruggendone o inattivandone in una quota rilevante ma non assoluta (si parlerebbe in tal caso di sterilizzazione).

## **Sanificazione:**

è l'intervento globalmente necessario per rendere sano un ambiente, che **comprende le fasi di pulizia, igienizzazione e/o disinfezione**, e di miglioramento delle condizioni ambientali (microclima: temperatura, l'umidità e ventilazione).

# PRECAUZIONI IGIENICHE PERSONALI E DISPOSITIVI DI PROTEZIONE INDIVIDUALE (DPI)

E' obbligatorio per chiunque entri negli ambienti scolastici, adottare **precauzioni igieniche e l'utilizzo di mascherina**.

Gli **alunni** a partire dalla scuola primaria dovranno indossare sempre la mascherina tranne quando si trovano seduti al banco e nel momento in cui consumano il pasto seduti. Gli studenti con disabilità non sono soggetti all'obbligo di utilizzo della mascherina.

Ai **docenti** verrà fornita una mascherina chirurgica giornalmente.

Ai **collaboratori scolastici** verranno fornite mascherina, guanti in nitrile, protezioni facciali.

Nella scuola i dispositivi di protezione individuale non più utilizzabili, andranno **smaltiti** secondo le modalità previste dalla normativa vigente: verranno posizionati specifici contenitori per la raccolta degli stessi.

La scuola mette a disposizione idonei mezzi detergenti per le **mani** con dispenser presenti in tutti i piani e nelle aree comuni.

È raccomandata la frequente **pulizia delle mani** con acqua e sapone.

# PRECAUZIONI IGIENICHE PERSONALI E DISPOSITIVI DI PROTEZIONE INDIVIDUALE (DPI)



# DISPOSITIVI DI PROTEZIONE INDIVIDUALE (DPI)

Per il personale impegnato con **bambini con disabilità**, si è previsto l'utilizzo di **ulteriori dispositivi di protezione individuale (nello specifico, il lavoratore potrà usare, unitamente alla mascherina, guanti e dispositivi di protezione per occhi, viso e mucose).**

indossare la mascherina con mani pulite/disinfettate

far aderire al meglio i margini della mascherina al viso e adattare la parte modellabile al profilo del naso  
(radere l'eventuale barba in quanto impedisce la corretta aderenza al viso)

manipolare la mascherina SOLO dagli elastici di ritenzione

NON abbassarla mai sotto il naso o il mento (in tale posizione la parte esterna, potenzialmente carica di virus, viene in contatto con naso e bocca)

rimuoverla completamente prima dei pasti e se riutilizzabile successivamente, collocarla con il lato esterno rivolto verso l'alto e il lato interno adagiato su una superficie disinfettata (contenitore o fazzolettino di carta pulito) - la durata della mascherina chirurgica usa e getta dipende dalle indicazioni del costruttore, ma generalmente deve essere sostituita entro fine giornata e subito se si sporca, bagna o danneggia.

Per l'uso  
delle  
mascherine,  
occorre:  
occorre:

# GESTIONE SPAZI COMUNI

L'accesso agli spazi comuni sarà contingentato, con la previsione di una ventilazione adeguata dei locali, per un tempo limitato allo stretto necessario e con il mantenimento della distanza di sicurezza.

L'utilizzo delle aule dedicate al personale docente (cd aule professori) è consentito nel rispetto del *distanziamento fisico*.

Anche l'utilizzo dei locali adibiti a mensa scolastica è stato studiato nel rispetto delle regole del distanziamento fisico, prevedendo l'erogazione dei pasti per fasce orarie differenziate.

# ORGANIZZAZIONE SCOLASTICA

È garantito il rispetto del distanziamento sociale, anche attraverso una rimodulazione degli spazi di lavoro, compatibilmente con la natura degli spazi scolastici.

I docenti dovranno essere nell'edificio almeno 5 minuti prima dell'inizio delle lezioni.

Per l'attività didattica è stato svolto uno studio approfondito con l'obiettivo di rispettare le misure di contenimento del contagio. Allegate al presente documento troviamo le planimetrie per ogni plesso scolastico, in cui vengono evidenziati:

- i diversi accessi per ogni classe;
- le disposizioni dei banchi all'interno dell'aula con l'evidenza del rispetto del distanziamento di 1 metro;
- i percorsi differenziati all'interno degli edifici per raggiungere le aule e gli spazi comuni;
- gli orari scaglionati di ingresso e uscita per ogni classe;
- le dimensioni di ogni ambiente;
- la disposizione del massimo di utenze previste nelle sale mensa.

# ORGANIZZAZIONE SCOLASTICA

In tutti i plessi si è raggiunto l'obiettivo del **posizionamento di tutti gli alunni** iscritti all'interno delle aule.

Per il consumo del pasto si sono organizzati **più turni nelle sale mensa**.

**Nei corridoi non è possibile stazionare.**

Le insegnanti che cambiano aula devono **sanificare la cattedra, il mouse e altri oggetti di uso comune** prima di utilizzarli.

**I momenti di pausa e ricreativi verranno declinati con maggiore flessibilità di spazi e di orari** comunque garantendo il rigido rispetto del distanziamento sociale e in riferimento agli spazi a disposizione. Si privilegiano gli spazi all'aperto organizzando una turnazione onde evitare affollamenti.

**È PREFERIBILE LO SVOLGIMENTO DEL MOMENTO DELLA RICREAZIONE ALL'APERTO, CON LA MASCHERINA SE SI RIDUCE IL DISTANZIAMENTO, TRANNE PER IL CONSUMO DELLA MERENDA CHE AVVERRÀ MANTENENDO LA DISTANZA DI 1 M.**

**Gli alunni all'interno della scuola dovranno sempre mantenere la distanza di sicurezza di 1 metro.**

***Gli operatori scolastici dovranno garantire il rispetto di questa misura.***

Gli alunni dovranno andare **uno per volta ai servizi igienici** e non dovranno stazionare più del tempo necessario. Nei servizi igienici le finestre dovranno essere mantenute sempre aperte (o il più possibile). Il **movimento all'interno della scuola dovranno avvenire per file e seguendo il senso di marcia** indicato a pavimento.



# SCUOLA DELL'INFANZIA

Si ribadisce per tutti i livelli scolastici e in particolar modo per l'infanzia, come **priorità la responsabilità genitoriale** e quindi **l'auto-monitoraggio delle condizioni di salute del proprio nucleo familiare** ai fini del rispetto delle misure di prevenzione anti contagio.

Il personale educatore dovrà limitare le **interazioni con un solo gruppo specifico di bambini**. Questo per poter semplificare l'adozione di misure di contenimento conseguenti a eventuali casi di contagio e limitarne l'impatto sull'intera comunità scolastica.

Le pulizie dovranno essere accurate e la disinfezione dovrà essere seguita dal risciacquo in tutti quegli oggetti di pertinenza dell'infanzia.

A seguito **di assenza superiore ai 3 giorni la riammissione sarà consentita previa presentazione di idonea certificazione del pediatra/medico di medicina generale attestante l'assenza di malattie infettive e l'idoneità al reinserimento nella comunità scolastica.**

**I bambini di età inferiore ai 6 anni non hanno l'obbligo di indossare la mascherina, tutto il personale invece è tenuto all'uso dei DPI. Non è richiesto il distanziamento tra alunni e tra alunni e insegnante.**

**Non sarà più possibile portare da casa a scuola qualsiasi oggetto proprio come giocattoli e oggetti condivisibili.**

# RIUNIONI, EVENTI INTERNI E FORMAZIONE

Saranno consentite le riunioni e le attività di formazione in presenza solo se è garantito il distanziamento sociale, l'aerazione continua e un'adeguata pulizia e disinfezione dei locali.

Il mancato **completamento dell'aggiornamento della formazione professionale** e/o abilitante entro i termini previsti per tutti i ruoli/funzioni aziendali in materia di salute e sicurezza nei luoghi di lavoro, dovuto all'emergenza in corso e quindi per causa di forza maggiore, non comporta l'impossibilità a continuare lo svolgimento dello specifico ruolo/funzione (a titolo esemplificativo: l'addetto all'emergenza, sia antincendio, sia primo soccorso, può continuare ad intervenire in caso di necessità).

# GESTIONE DI UNA PERSONA SINTOMATICA NELL'ISTITUTO

**7 Nel caso in cui un alunno presenti un aumento della temperatura corporea al di sopra di 37,5°C o un sintomo compatibile con COVID-19, in ambito scolastico**

1. L'operatore scolastico che viene a conoscenza di un alunno sintomatico deve **avvisare il referente scolastico per COVID-19.**
2. Il referente scolastico per COVID-19 o altro componente del personale scolastico deve **telefonare immediatamente ai genitori/tutore legale.**
3. **Ospitare l'alunno in una stanza dedicata** o in un'area di isolamento.
4. Procedere alla **rilevazione della temperatura corporea**, da parte del personale scolastico individuato, mediante l'uso di termometri che non prevedono il contatto.
5. **Il minore non deve essere lasciato da solo ma in compagnia di un adulto che preferibilmente non deve presentare fattori di rischio per una forma severa di COVID-19** come, ad esempio, malattie croniche preesistenti e che dovrà mantenere, ove possibile, il **distanziamento fisico di almeno un metro e la mascherina chirurgica** fino a quando l'alunno non sarà affidato a un genitore/tutore legale.

# GESTIONE DI UNA PERSONA SINTOMATICA NELL'ISTITUTO

- **Far indossare una mascherina chirurgica all'alunno** se ha un'età superiore ai 6 anni e se la tollera.
- Dovrà essere **dotato di mascherina chirurgica chiunque entri in contatto con il caso sospetto**, compresi i **genitori o i tutori legali che si recano in Istituto per condurlo presso la propria abitazione**.
- Fare **rispettare, in assenza di mascherina, l'etichetta respiratoria** (tossire e starnutire direttamente su di un fazzoletto di carta o nella piega del gomito). Questi fazzoletti dovranno essere riposti dallo stesso alunno, se possibile, ponendoli dentro un sacchetto chiuso.
- Pulire e disinfettare le superfici della stanza o area di isolamento dopo che l'alunno sintomatico è tornato a casa.
- I **genitori devono contattare il PLS/MMG** per la valutazione clinica (trage telefonico) del caso.
- Il **PLS/MMG, in caso di sospetto COVID-19, richiede tempestivamente il test diagnostico** e lo comunica al DdP.
- Il Dipartimento di prevenzione provvede all'esecuzione del test diagnostico.

# GESTIONE DI UNA PERSONA SINTOMATICA NELL'ISTITUTO

- Se il **test è positivo**, si notifica il caso e si avvia la ricerca dei contatti e le azioni di **sanificazione straordinaria della struttura scolastica nella sua parte interessata**. Per il rientro in comunità bisognerà attendere la guarigione clinica (cioè la totale assenza di sintomi). La conferma di **avvenuta guarigione prevede l'effettuazione di due tamponi a distanza di 24 ore l'uno dall'altro**. Se entrambi i tamponi risulteranno negativi la persona potrà definirsi guarita, altrimenti proseguirà l'isolamento. **Il referente scolastico COVID-19 deve fornire al Dipartimento di prevenzione l'elenco dei compagni di classe nonché degli insegnanti del caso confermato che sono stati a contatto nelle 48 ore precedenti l'insorgenza dei sintomi.** I contatti stretti individuati dal Dipartimento di Prevenzione con le consuete attività di contact tracing, saranno posti in **quarantena per 14 giorni dalla data dell'ultimo contatto con il caso confermato**. Il DdP deciderà la strategia più adatta circa eventuali screening al personale scolastico e agli alunni.
- Se il **tampone naso-oro faringeo è negativo**, in paziente sospetto per infezione da SARS-CoV-2, a giudizio del pediatra o medico curante, **si ripete il test a distanza di 2-3 gg**. Il soggetto deve comunque restare a casa fino a guarigione clinica e a conferma negativa del secondo test.
- In caso di **diagnosi di patologia diversa da COVID-19** (tampone negativo), il soggetto rimarrà a casa fino a **guarigione clinica seguendo le indicazioni del PLS/MMG che redigerà una attestazione che il bambino/studente può rientrare scuola poiché è stato seguito il percorso diagnostico-terapeutico e di prevenzione per COVID-19 di cui sopra e come disposto da documenti nazionali e regionali**.

# GESTIONE DI UNA PERSONA SINTOMATICA NELL'ISTITUTO

Nel caso in cui un alunno presenti un aumento della temperatura corporea al di sopra di 37,5°C o un sintomo compatibile con COVID-19, **presso il proprio domicilio**

- L'alunno deve restare a casa.
- **I genitori devono informare il PLS/MMG.**
- I genitori dello studente devono **comunicare l'assenza scolastica per motivi di salute.**
- Il PLS/MMG, in caso di sospetto COVID-19, richiede tempestivamente il test diagnostico e lo comunica al **DdP.**
- Il Dipartimento di prevenzione provvede all'esecuzione del test diagnostico.
- Il Dipartimento di Prevenzione si attiva per l'approfondimento dell'indagine epidemiologica e le procedure conseguenti.
- Il DdP provvede ad eseguire il test diagnostico e si procede come indicato al [paragrafo precedente](#).

# GESTIONE DI UNA PERSONA SINTOMATICA NELL'ISTITUTO

Nel caso in cui un operatore scolastico presenti un aumento della temperatura corporea al di sopra di 37,5°C o un sintomo compatibile con COVID-19, **in ambito scolastico**

- Assicurarsi che l'operatore scolastico indossi, come già previsto, una mascherina chirurgica; invitare e ad allontanarsi dalla struttura, rientrando al proprio domicilio e contattando il proprio MMG per la valutazione clinica necessaria. Il Medico curante valuterà l'eventuale prescrizione del test diagnostico.
- Il MMG, in caso di sospetto COVID-19, richiede tempestivamente il test diagnostico e lo comunica al DdP.
- Il Dipartimento di prevenzione provvede all'esecuzione del test diagnostico.
- Il Dipartimento di Prevenzione si attiva per l'approfondimento dell'indagine epidemiologica e le procedure conseguenti.
- Il DdP provvede ad eseguire il test diagnostico e si procede come indicato al [paragrafo precedente](#).
- In caso di diagnosi di patologia diversa da COVID-19, il MMG redigerà una attestazione che l'operatore può rientrare scuola poiché è stato seguito il percorso diagnostico-terapeutico e di prevenzione per COVID-19 di cui al punto precedente e come disposto da documenti nazionali e regionali.
- Si sottolinea che gli operatori scolastici hanno una priorità nell'esecuzione dei test diagnostici.

# GESTIONE DI UNA PERSONA SINTOMATICA NELL'ISTITUTO

Nel caso in cui un operatore scolastico presenti un aumento della temperatura corporea al di sopra di 37.5°C o un sintomo compatibile con COVID-19, [al proprio domicilio](#)

- **L'operatore deve restare a casa.**
- **Informare il MMG.**
- **Comunicare l'assenza dal lavoro per motivi di salute, con certificato medico.**
- **Il MMG, in caso di sospetto COVID-19, richiede tempestivamente il test diagnostico e lo comunica al DdP.**
- **Il DdP provvede all'esecuzione del test diagnostico.**
- **Il DdP si attiva per l'approfondimento dell'indagine epidemiologica e le procedure conseguenti.**
- **Il DdP provvede ad eseguire il test diagnostico e si procede come indicato al [paragrafo precedente](#).**
- **In caso di diagnosi di patologia diversa da COVID-19, il MMG redigerà una attestazione che l'operatore può rientrare scuola poiché è stato seguito il percorso diagnostico-terapeutico e di prevenzione per COVID-19 di cui al punto precedente e come disposto da documenti nazionali e regionali.**
- **Si sottolinea che gli operatori scolastici hanno una priorità nell'esecuzione dei test diagnostici.**



# GESTIONE DI UNA PERSONA SINTOMATICA NELL'ISTITUTO

## Nel caso di un numero elevato di assenze in una classe

- Il referente scolastico per il COVID-19 deve comunicare al DdP se si verifica un numero elevato di assenze improvvise di studenti in una classe (es. 40%; il valore deve tenere conto anche della situazione delle altre classi) o di insegnanti.
- Il DdP effettuerà un'indagine epidemiologica per valutare le azioni di sanità pubblica da intraprendere, tenendo conto della presenza di casi confermati nella scuola o di focolai di COVID-19 nella comunità.

# GESTIONE DI UNA PERSONA SINTOMATICA NELL'ISTITUTO

## Catena di trasmissione non nota

Qualora un **alunno risultasse contatto stretto asintomatico di un caso di cui non è nota la catena di trasmissione, il DdP valuterà l'opportunità di effettuare un tampone contestualmente alla prescrizione della quarantena.** Il tampone avrà lo scopo di verificare il ruolo dei minori asintomatici nella trasmissione del virus nella comunità.

## Alunno o operatore scolastico convivente di un caso

Si sottolinea che qualora un alunno o un operatore scolastico fosse convivente di un caso, esso, su valutazione del DdP, sarà considerato contatto stretto e posto in quarantena. Eventuali suoi contatti stretti (esempio compagni di classe dell'alunno in quarantena), non necessitano di quarantena, a meno di successive valutazioni del DdP in seguito a positività di eventuali test diagnostici sul contatto stretto convivente di un caso.

# UN ALUNNO O UN OPERATORE SCOLASTICO RISULTANO SARS-COV-2 POSITIVI

## Effettuare una sanificazione straordinaria della scuola

La sanificazione va effettuata se sono trascorsi 7 giorni o meno da quando la persona positiva ha visitato o utilizzato la struttura.

- Chiudere le aree utilizzate dalla persona positiva fino al completamento della sanificazione.
- Aprire porte e finestre per favorire la circolazione dell'aria nell'ambiente.
- Sanificare (pulire e disinfettare) tutte le aree utilizzate dalla persona positiva, come uffici, aule, mense, **bagni e aree comuni.**
- Continuare con la pulizia e la disinfezione ordinaria.

# UN ALUNNO O UN OPERATORE SCOLASTICO RISULTANO SARS-COV-2 POSITIVI

## Collaborare con il DdP

In presenza di casi confermati COVID-19, spetta al DdP della ASL competente territorialmente di occuparsi dell'indagine epidemiologica volta ad espletare le attività di *contact tracing* (ricerca e gestione dei contatti). Per gli alunni ed il personale scolastico individuati come contatti stretti del caso confermato COVID-19 il DdP provvederà alla prescrizione della quarantena per i 14 giorni successivi all'ultima esposizione.

**Per agevolare le attività di *contact tracing*, il referente scolastico per COVID-19 dovrà:**

- fornire l'elenco degli studenti della classe in cui si è verificato il caso confermato;
- fornire l'elenco degli insegnanti/educatori che hanno svolto l'attività di insegnamento all'interno della classe in cui si è verificato il caso confermato;
- fornire elementi per la ricostruzione dei contatti stretti avvenuti nelle 48 ore prima della comparsa dei sintomi e quelli avvenuti nei 14 giorni successivi alla comparsa dei sintomi. Per i casi asintomatici, considerare le 48 ore precedenti la raccolta del campione che ha portato alla diagnosi e i 14 giorni successivi alla diagnosi;
- indicare eventuali alunni/operatori scolastici con fragilità;
- fornire eventuali elenchi di operatori scolastici e/o alunni assenti.

**Elementi per la valutazione della quarantena dei contatti stretti e della chiusura di una parte o dell'intera scuola**

La **valutazione dello stato di *contatto stretto*** è di competenza del DdP e le azioni sono intraprese dopo una valutazione della eventuale esposizione.

La **chiusura di una scuola o parte della stessa** dovrà essere valutata dal DdP in base al numero di casi di casi confermati e di eventuali cluster e del **livello di circolazione del virus all'interno della comunità**.

**Un singolo caso confermato in una scuola non dovrebbe determinarne la chiusura soprattutto se la trasmissione nella comunità non è elevata.**

Se un alunno/operatore scolastico risulta COVID-19 positivo, il DdP valuterà di prescrivere la quarantena a tutti gli studenti della stessa classe e agli eventuali operatori scolastici esposti che si configurino come contatti stretti.

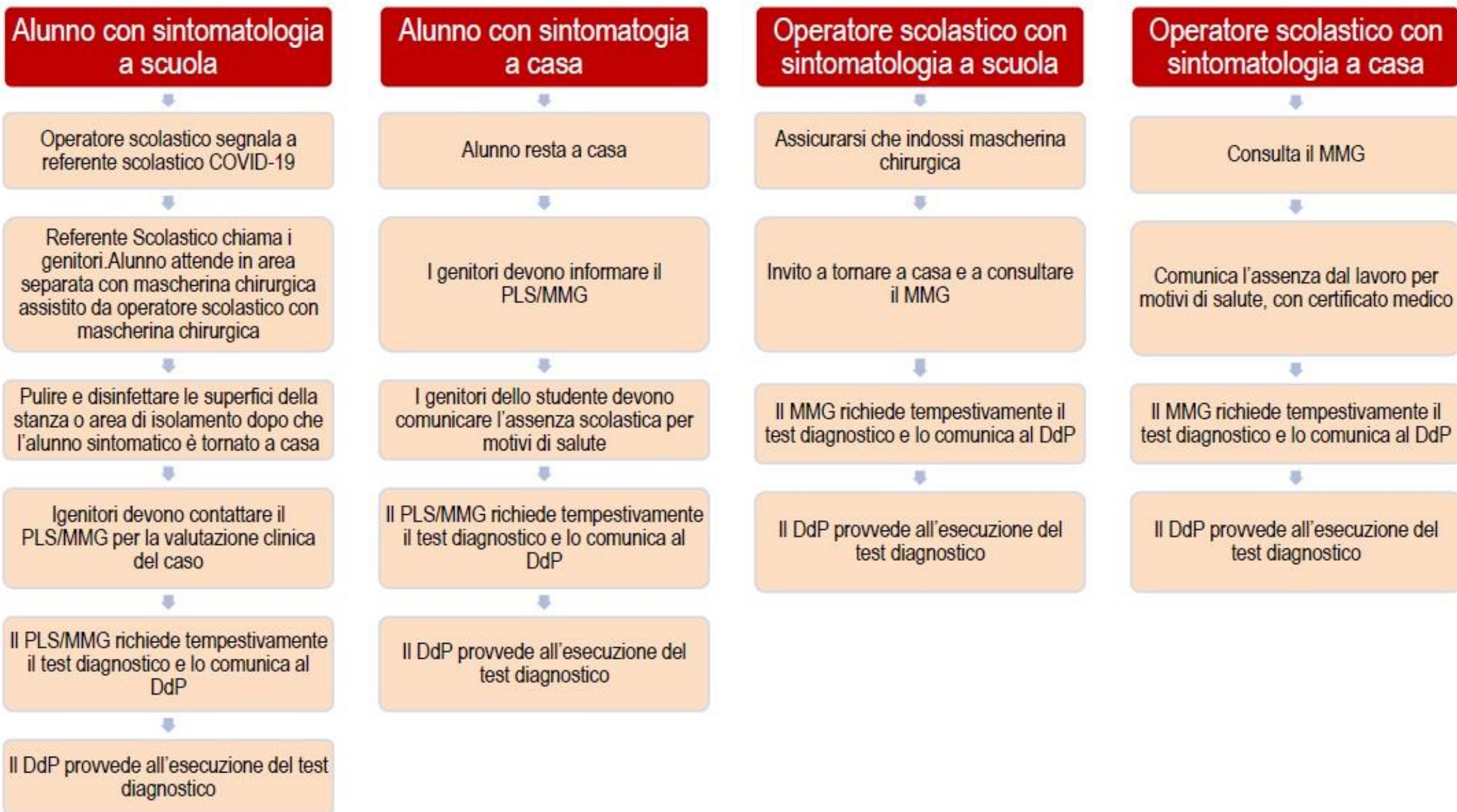
Inoltre, il DdP potrà prevedere l'invio di unità mobili per l'esecuzione di test diagnostici presso la struttura scolastica in base alla necessità di definire eventuale circolazione del virus.

# ALUNNO O OPERATORE SCOLASTICO CONTATTO STRETTO DI UN CONTATTO STRETTO DI UN CASO

Si sottolinea che, qualora un alunno o un operatore scolastico risultasse *contatto stretto di un contatto stretto* (ovvero nessun contatto diretto con il caso), non vi è alcuna precauzione da prendere a meno che il contatto stretto del caso non risulti successivamente positivo ad eventuali test diagnostici disposti dal DdP e che quest'ultimo abbia accertato una possibile esposizione.

In quel caso si consulti il capitolo [Elementi per la valutazione della quarantena dei contatti stretti e della chiusura di una parte o dell'intera scuola.](#)

# SCHEMA RIASSUNTIVO



# SORVEGLIANZA SANITARIA/MEDICO COMPETENTE/RLS

**Il medico competente collabora con Dirigente Scolastico e con il Rappresentante dei lavoratori per la sicurezza (RLS) nell'integrare e proporre tutte le misure di regolamentazione legate al Covid-19.**

In particolare, **cura la sorveglianza sanitaria rispettando le misure igieniche** contenute nelle indicazioni del Ministero della Salute.

Alcune categorie di lavoratori vengono considerate **soggetti "fragili"**.

**In particolare, tale condizione, può essere schematicamente così riassunta:**

- Soggetti lievemente fragili solo per età (>55 anni) o per lieve patologia (classificati dal Medico Competente come gruppo b)**
- Soggetti particolarmente fragili (gruppo c) per patologia, età > 65 anni, gravidanza**

**Con riferimento ai lavoratori con età superiore a 55 anni, o al di sotto di tale età, ma che ritengano di rientrare, per condizioni patologiche, in tale situazione, viene prefigurata la "sorveglianza sanitaria eccezionale", attraverso una valutazione con particolare attenzione delle eventuali gravi patologie, soprattutto nei soggetti di quella fascia di età che possono determinare la PARTICOLARE fragilità.**



# SORVEGLIANZA SANITARIA/MEDICO COMPETENTE/RLS

La normativa non specifica quali siano le misure di tutela che il Datore di Lavoro deve adottare, pertanto esse vengono stabilite di volta in volta proporzionalmente alla situazione di maggiore o minore “fragilità” certificata dal Medico Competente, con l’obiettivo della “miglior tutela della salute nel rispetto del funzionamento scolastico.”

Alla ripresa delle attività, è opportuno che sia coinvolto il medico competente per le identificazioni dei soggetti con particolari situazioni di fragilità e per il reinserimento lavorativo di soggetti con pregressa infezione da COVID 19.

Il medico competente segnala alla scuola situazioni di particolare fragilità e patologie attuali o pregresse dei dipendenti e la scuola provvede alla loro tutela nel rispetto della privacy.

Al rientro degli alunni dovrà essere presa in considerazione la presenza di “*soggetti fragili*” esposti a un rischio potenzialmente maggiore nei confronti dell’infezione da COVID-19. Le specifiche situazioni degli alunni in condizioni di fragilità saranno valutate in raccordo con il Dipartimento di prevenzione territoriale ed il pediatra/medico di famiglia, fermo restando l’obbligo per la famiglia stessa di rappresentare tale condizione alla scuola in forma scritta e documentata.

# SORVEGLIANZA SANITARIA/MEDICO COMPETENTE/RLS

## *Sorveglianza sanitaria eccezionale lavoratori "fragili"*

**I lavoratori che rientrano nella categoria predetta potranno seguire la procedura indicata. L'art. 83 del D.L. 19 maggio 2020, n. 34 che dispone l'avvio della "sorveglianza sanitaria eccezionale dei lavoratori maggiormente**

esposti a rischio contagio, in ragione dell'età o della condizione di rischio derivante da immunodepressione, anche da patologia COVID-19, o da esiti di patologie oncologiche o dallo svolgimento di terapie salvavita o comunque da patologie che possono caratterizzare una maggiore rischiosità", ricordando che nel "Protocollo condiviso di regolazione delle misure per il contrasto e il contenimento della diffusione del virus Covid-19 negli ambienti di lavoro", pubblicato da INAIL il 23/04/2020, **la sorveglianza sanitaria eccezionale viene prefigurata con riferimento ai lavoratori con età superiore a 55 anni, o al di sotto di tale età ma che ritengano di rientrare, per condizioni patologiche, in tale situazione.**

# SORVEGLIANZA SANITARIA/MEDICO COMPETENTE/RLS

## Individuazione di soggetti con patologie gravi o particolarmente fragili

Considerato che non è tecnicamente possibile procedere ad una ricerca su base documentale, **chi ritenesse di essere affetto da grave patologia o ritenesse di appartenere alla categoria dei soggetti fragili ipersuscettibili, potrà far valutare la propria situazione dal medico competente.** In caso di riconosciuta fragilità, nel rispetto della privacy, verrà informato il Datore di Lavoro che provvederà ad attuare le misure di tutela effettivamente attuabili.

**Il Dirigente Scolastico deve SEMPRE essere informato che il lavoratore sta avviando tale procedura.**

**Tali categorie di lavoratori per dare avvio alla procedura il lavoratore dovranno procedere come segue:**

- a) visita medica da parte del Medico Competente, su richiesta al Dirigente (ex art. 41 C. 1 lettera c D.Lgs 81/08),**
- b) attivazione di procedura di individuazione dei soggetti fragili su base documentale da parte del Medico Competente: l'interessato informa il Dirigente e invia al Medico Comp. la documentazione sanitaria per la valutazione del caso**

# SORVEGLIANZA SANITARIA/MEDICO COMPETENTE/RLS

## Individuazione di soggetti con patologie gravi o particolarmente fragili

**Il lavoratore deve sempre:**

- **INFORMARE IL DIRIGENTE SCOLASTICO** dell'avvio della procedura per la valutazione del proprio caso clinico per il riconoscimento di "soggetto fragile" (per la privacy non deve essere fornita alcuna informazione sanitaria al Dirigente Scolastico).
- **Contattare il medico competente** anche via pec ([carlalberto.lippi@ca.omceo.it](mailto:carlalberto.lippi@ca.omceo.it)) specificando:
  - nome, cognome, data di nascita e Istituto Scolastico di appartenenza
  - nome, cognome n. di telefono e orari di reperibilità telefonica del proprio medico curante
  - descrivere le patologie o condizioni per le quali si ritiene di rientrare nella categoria dei lavoratori fragili

**Il Medico Competente provvederà alla segnalazione dei soggetti lievemente o particolarmente fragili per patologia, sulla base dei dati che gli perverranno dagli interessati e di eventuali ulteriori approfondimenti, mentre sarà compito dell'ufficio personale segnalare, sulla base dei dati anagrafici disponibili, i lavoratori con più di 55 anni di età.**

**Pertanto, posto che per tutti i lavoratori vanno applicate le misure di prevenzione e i protocolli per ridurre il rischio di infezione, per i soggetti fragili, non già posti in malattia dal loro Medico di Medicina Generale, sarà posto in essere un eventuale approfondimento da parte del Medico Competente.**

# PRIMO SOCCORSO

In caso di emergenza sanitaria a causa di infortunio o malore (non Covid19), gli addetti presenti dovranno attivarsi e seguire le note procedure per allertare i soccorsi esterni (112) e seguire le indicazioni impartite.

Se la **situazione richiederà un intervento diretto con contatto fisico con l'infortunato, solo uno o il numero minimo di addetti si avvicinerà e attuerà gli interventi di soccorso ritenuti necessari**. L'addetto/ gli addetti in questione dovrà/dovranno:

- ✚ indossare protezioni particolari quali mascherina almeno FFP2, guanti impermeabili, e, se disponibili, maschera facciale o occhiali a protezione biologica, camice impermeabile/plastico;
- ✚ se è cosciente e qualora possibile, far indossare una mascherina chirurgica all'infortunato;
- ✚ in caso di necessità di attivare le manovre di rianimazione cardio-polmonare: limitarsi alle manovre di compressione toracica evitando la respirazione bocca a bocca;
- ✚ In caso di infortunio lieve, quando possibile, sarà preferibile che l'addetto al primo soccorso guidi l'infortunato ad auto-medicarsi;
- ✚ tutto il materiale eventualmente contaminato con liquidi biologici (garze, bende, ecc..) e i dispositivi di protezione utilizzati, andranno accuratamente raccolti, inseriti in sacchetto plastico chiuso e smaltiti nell'indifferenziato.

L'area dell'intervento dovrà essere disinfettata con ipoclorito di sodio allo 0,15- 0,20%

# COMMISSIONE COVID

Al fine di monitorare l'applicazione delle misure descritte, il Dirigente Scolastico costituisce una

## **COMMISSIONE**

Tale commissione sarà presieduta dal Dirigente Scolastico ed è finalizzata all'applicazione e alla verifica delle regole del protocollo di regolamentazione con la partecipazione delle rappresentanze sindacali e del RLS.

La commissione è così costituita:

- Dirigente scolastico
- RSPP
- RLS
- Medico Competente
- Un referente COVID per ogni plesso.

Verrà firmato un verbale dai soggetti coinvolti.

# DETTAGLI PER MANSIONE

## Personale amministrativo

L'attività amministrativa verrà svolta con accesso agli uffici amministrativi e servizi igienici

L'accesso deve essere effettuato nel rispetto della distanza di sicurezza minima (distanziamento) e utilizzando adeguato dispositivo di protezione

Seduti alla propria postazione dotata di schermo di protezione in plexiglass possono non indossare la mascherina, che dovrà essere invece utilizzata in tutti gli altri momenti all'interno dell'edificio.

## DETTAGLI PER MANSIONE

# Collaboratori scolastici

L'attività dei collaboratori scolastici riprenderà con la ripresa dell'anno scolastico

La sosta in guardiola è consentita ad un solo operatore e l'accoglienza di terzi deve essere effettuata utilizzando adeguato dispositivo di protezione

Devono registrare gli esterni in ingresso e verificare che indossino la mascherina e igienizzino le mani.

Durante le operazioni di pulizia dovranno essere utilizzati i dispositivi di protezione previsti.



# MISURE IGIENICO SANITARIE

lavarsi spesso le mani. Si raccomanda di mettere a disposizione in tutti i locali soluzioni idroalcoliche per il lavaggio delle mani;

evitare il contatto ravvicinato con persone che soffrono di infezioni respiratorie acute;

evitare abbracci e strette di mano;

mantenere, nei contatti sociali, una distanza interpersonale di almeno un metro;

praticare l'igiene respiratoria (starnutire e/o tossire in un fazzoletto evitando il contatto delle mani con le secrezioni respiratorie);

evitare l'uso promiscuo di bottiglie e bicchieri, in particolare durante l'attività sportiva;

non toccarsi occhi, naso e bocca con le mani;

coprirsi bocca e naso se si starnutisce o tossisce;

non prendere farmaci antivirali e antibiotici, a meno che siano prescritti dal medico;

pulire le superfici con disinfettanti a base di cloro o alcol;

è fortemente raccomandato in tutti i contatti sociali, utilizzare protezioni delle vie respiratorie come misura aggiuntiva alle altre misure di protezione individuale igienico-sanitarie.

# PLANIMETRIE

## Plesso A. Riva

Istituto Comprensivo Santa Caterina

Piano Primo

### SCUOLA PRIMARIA A. RIVA





## □ PRODOTTI PULIZIE ←

**Sono stati individuati nuovi prodotti che permettano la pulizia e la sanificazione di tutti gli ambienti scolastici.**

Prima di eseguire le pulizie **LEGGERE ATTENTAMENTE le schede tecniche e di sicurezza di ciascun prodotto**, che avrete a disposizione.

**Non si dovranno mischiare prodotti tra loro.**

I prodotti NON ANDRANNO DILUITI, saranno pronti all'uso.

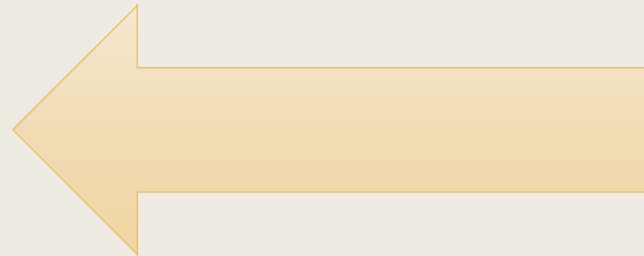
Prima dell'utilizzo indossare: **mascherine FFP2 e guanti.**

## 7 PRODOTTI PULIZIE ←

### PULIZIA DEI PAVIMENTI

#### ARGONIT OXIGEN

Per la pulizia di tutti i pavimenti della scuola verrà utilizzato il seguente prodotto: **AZIONE DETERGENTE E IGIENIZZANTE. Detergente all'ossigeno attivo igienizzante. Prodotto che non necessita diluizione in acqua in quanto viene erogato da un diluatore che consente, tramite la pressione del pulsante centrale, di riempire il secchio:**



# ⇒ PRODOTTI PULIZIE ◀

## PULIZIA AULE E ALTRI LOCALI

Per la pulizia di tutti i locali della scuola verranno utilizzati i seguenti prodotti:

### PRIMA – SE NECESSARIA – LA PULIZIA

#### ARGONIT PRO INK

Detergente energetico profumato per rimuovere istantaneamente inchiostro, segni di penne e pennarelli indelebili da scrivanie, mobili da ufficio, banchi di scuola, ecc. Prodotto pronto all'uso, senza risciacquo.

Agisce rapidamente anche su sporchi stratificati come unto e grasso, senza lasciare aloni. Non rilascia cattivi odori. **COME SI**

**UTILIZZA:** Spruzzare direttamente il prodotto puro sulla superficie coprendo completamente la macchia da eliminare e passare con carta o panno sino a completa asciugatura. Per macchie più ostinate o segni di pennarelli indelebili aumentare i tempi di contatto. Non necessita di risciacquo.



#### ARGONIT OXIGEN SPRAY

Detergente all'ossigeno attivo igienizzante, utilizzabile su tutte le superfici lavabili. Specifico per la pulizia e l'igiene di tavoli, sedie, porte, maniglie, vetri, piastrelle, ecc. Ideale per l'utilizzo giornaliero in tutti quei luoghi dove si vuole ottenere una profonda igienizzazione delle superfici. **COME SI**

**UTILIZZA:** Applicare il prodotto puro sulla superficie da pulire. Passare con carta o panno fino a completa asciugatura. Nel caso di computer o apparecchiature elettroniche spruzzare il prodotto sul panno e passare la superficie solo ad apparecchiatura spenta. Non necessita di risciacquo.



# PRODOTTI PULIZIE

## PULIZIA SERVIZI IGIENICI

Per la pulizia dei servizi igienici della scuola verranno utilizzati i seguenti prodotti:

### ARGONIT CLORATTIVO

AZIONE DETERGENTE E IGIENIZZANTE. Detergente al cloro attivo pronto all'uso per la pulizia delle superfici lavabili, ideale dove è richiesta un'azione igienizzante rapida. Specifico per la rimozione dello sporco e la pulizia di aree come bagni e di tutte le superfici dure in genere resistenti al cloro. **COME SI UTILIZZA:** Utilizzare il prodotto puro sulla superficie da pulire, lasciare agire qualche istante, passare con panno o spugna umida e risciacquare con acqua.



### VERDE ECO WC

Detergente disincrostante per la pulizia del WC. La particolare viscosità e il dispositivo "collo inclinato" permettono di raggiungere facilmente tutte le parti nascoste del WC. **COME SI UTILIZZA:** Distribuire una piccola quantità di prodotto puro sulle pareti e sotto il bordo del WC. Lasciare agire per qualche minuto, se necessario strofinare con lo scopino e quindi far scorrere l'acqua.



## ⇒ PRODOTTI PULIZIE ◀

### PULIZIA AMBIENTI AMPI COME PALESTRE E AUDITORIUM

#### CLEANGERM IGIENIZZANTE PROFESSIONALE ECOSPRAY

Igienizza in maniera efficace, grazie al rilascio totale e graduale del prodotto che avviene azionando l'erogazione.

Consente un'igienizzazione e sanificazione di ambienti ampi.

Modo d'uso:

Per igienizzare e rinfrescare gli ambienti: erogare il prodotto al centro del locale, oppure lungo le pareti perimetrali o direttamente sui tendaggi per eliminare gli odori sgradevoli e di fumo, utilizzando l'erogatore auto svuotante in dotazione, premendo il tasto a fondo fino a completo bloccaggio. Uscire dall'area sottoposta a trattamento e rientrare dopo 15/20 minuti.

La bombola da 150 ml va utilizzata per 45/50 mq, mentre quella da 400 ml per 120/130 mq.





# **REGISTRO PULIZIE**

**Allegato Al Protocollo Protocollo Di Sicurezza Anticontagio  
COVID-19**

PLESSO: \_\_\_\_\_

A.S. 2020-2021

# REGISTRO PULIZIE

ISTITUTO COMPRENSIVO SANTA CATERINA

PLESSO: \_\_\_\_\_

Mese \_\_\_\_\_ Anno \_\_\_\_\_

Elenco Locali	1	2	3	4	5	6	7	8	9	10	11	12	13	14
<b>AULE</b> (Pulizia e disinfezione giornaliera)														
<b>SERVIZI IGIENICI</b> (Pulizia e disinfezione giornaliera)														
<b>LABORATORI</b> (Pulizia e disinfezione periodica)														
<b>MENSA</b> (Pulizia e disinfezione giornaliera)														
<b>PALESTRA</b> (Pulizia e disinfezione giornaliera)														
<b>UFFICI</b> (Pulizia e disinfezione giornaliera)														
<b>BIDELLERIA</b> (Pulizia e disinfezione giornaliera)														
<b>CORRIDOI</b> (Pulizia e disinfezione giornaliera)														
<b>SCALE</b> (Pulizia e disinfezione giornaliera)														
<b>FIRMA ADDETTO</b> (ORE: _____ )														
<b>FIRMA ADDETTO</b> (ORE: _____ )														
<b>FIRMA ADDETTO</b> (ORE: _____ )														

Visto DSGA \_\_\_\_\_

APPROVATO DAL:

-Collegio docenti in data 13 novembre 2020 con delibera n.29

-Consiglio di istituto in data 30 novembre 2020 con delibera n. 50

